

北竜町森林整備計画書

計画期間

自 令和 5年 4月 1日

至 令和15年 3月31日

(令和 6年 4月 1日変更)

(令和 7年 4月 1日変更)

(令和 8年 4月 1日変更)

北 海 道

北 竜 町

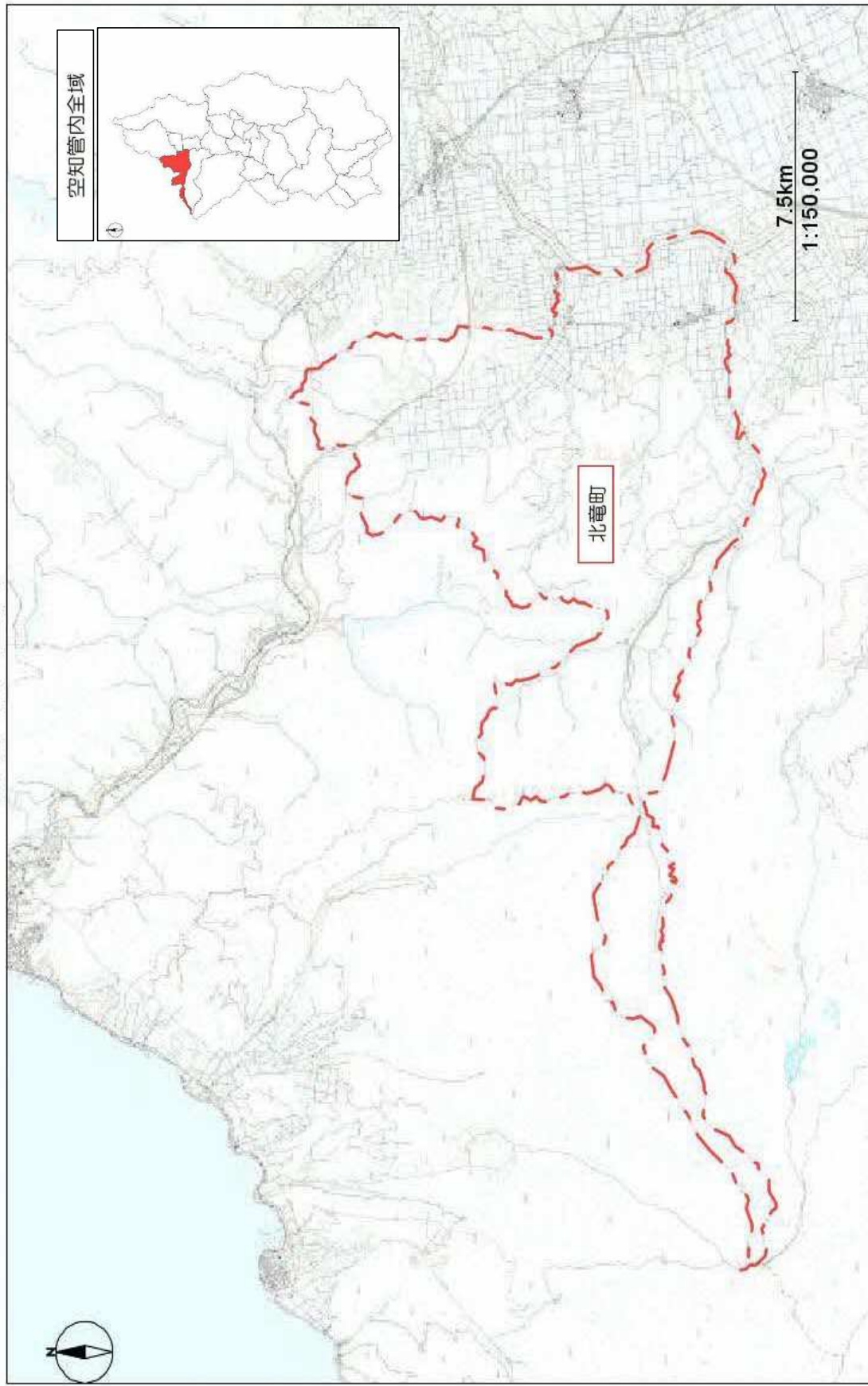
計画変更の理由

次の理由により、北竜町森林整備計画を変更する。

変更理由	地域森林計画に適合させるための変更 公益的機能別施業森林等の変更
変更内容	ゾーニング（水源涵養林等）に係る森林の区域の変更 文言等の修正及び追加 基幹路網の整備計画の変更

変更が有効となる年月日 令和8年4月1日から適用

北竜町位置図



目 次

I	伐採、造林、保育その他森林の整備に関する基本的な事項	1
第1	森林整備の現状と課題	1
第2	森林整備の基本方針	1
	（1）地域の目指すべき森林資源の姿	1
	（2）森林整備の基本的な考え方及び森林施業の推進方策	4
第3	森林施業の合理化に関する基本方針	4
II	森林の整備に関する事項	4
第1	森林の立木竹の伐採に関する事項（間伐に関する事項を除く。）	
1	樹種別の立木の標準伐期齢	4
2	立木の伐採（主伐）の標準的な方法	5
	（1）皆伐	
	（2）択伐	
3	その他必要な事項	6
	木材生産林に関する留意事項	
	その他伐採に関する留意事項	
第2	造林に関する事項	6
1	人工造林に関する事項	6
	（1）人工造林の対象樹種	
	（2）人工造林の標準的な方法	
	（3）伐採跡地の人工造林をすべき期間	
2	天然更新に関する事項	8
	（1）天然更新の対応樹種	
	（2）天然更新の標準的な方法	
	（3）伐採跡地の天然更新をすべき期間	
3	植栽によらなければ適確な更新が困難な森林に関する事項	10
	（1）植栽によらなければ適確な更新が困難な森林の基準	
	（2）植栽によらなければ適確な更新が困難な森林の所在	
4	森林法第10条の9第4項の規定に基づく伐採の中止又は造林をすべき旨の命令の基準	10
	（1）造林の対象樹種	
	（2）生育し得る最大の立木の本数	
5	その他必要な事項	11
第3	間伐を実施すべき標準的な林齢、間伐及び保育の標準的な方法	
	その他間伐及び保育の基準	11
1	間伐を実施すべき標準的な林齢及び間伐の標準的な方法	11
2	保育の作業種別の標準的な方法	11
	（1）下刈	

(2) 除伐	
(3) つる伐り	
3 その他必要な事項	12
(1) その他間伐及び保育に関する留意事項	
第4 公益的機能別施業森林等の整備に関する事項	13
1 公益的機能別施業森林の区域及び当該区域内における森林施業の方法	13
(1) 水源の涵養の機能の維持増進を図るための森林施業を 推進すべき森林（水源涵養林）	
(2) 土地に関する災害の防止及び土壌の保全機能、快適な環境形成の機能 又は保健文化機能の維持増進を図るための森林施業を推進すべき森林 その他水源涵養機能維持林以外の森林	
2 木材の生産機能の維持増進を図るための森林施業を推進すべき森林の区域及び当該区域内に における森林施業の方法	15
(1) 区域の設定	
(2) 施業の方法	
3 その他必要な事項	16
第5 委託を受けて行う森林の施業又は経営の実施の促進に関する事項	16
1 森林の経営の受委託等による森林の経営規模の拡大に関する方針	16
2 森林の経営の受委託等による森林の経営の規模の拡大を促進するための方策	16
3 森林の施業又は経営の受委託等を実施する上で留意すべき事項	16
4 森林経営管理制度の活用に関する事項	16
5 その他必要な事項	16
第6 森林施業の共同化の促進に関する事項	17
1 森林施業の共同化の促進に関する方針	17
2 施業実施協定の締結その他森林施業の共同化の促進方策	17
3 共同して森林施業を実施する上で留意すべき事項	17
4 その他必要な事項	17
第7 作業路網その他森林の整備のために必要な施設の整備に関する事項	17
1 効率的な森林施業を推進するための路網密度の水準及び作業システムに関する事項	17
(1) 路網密度の水準	
(2) 作業システムに関する基本的な考え方	
2 路網整備と併せて効率的な森林施業を推進する区域に関する事項	18
3 作業路網の整備に関する事項	18
(1) 基幹路網に関する事項	
(2) 細部路網に関する事項	
4 その他必要な事項	19
第8 その他必要な事項	19
1 林業に従事する者の養成及び確保に関する事項	19

(1) 人材の育成・確保	
(2) 林業後継者等の育成	
(3) 林業事業体の体質強化	
2 森林施業の合理化を図るために必要な機械の導入の促進に関する事項	20
(1) 林業機械化の促進方向	
(2) 高性能機械を主体とする林業機械の導入目標	
(3) 林業機械化の促進方策	
3 林産物の利用の促進のために必要な施設の整備に関する事項	21
Ⅲ 森林の保護に関する事項	21
第1 鳥獣害の防止に関する事項	
1 鳥獣害防止森林区域及び当該区域内における鳥獣害防止の方法	
(1) 区域の設定	
(2) 鳥獣害の防止の方法	
2 その他必要な事項	
第2 森林病虫害の駆除及び予防、火災の予防その他の森林の保護に関する事項	22
1 森林病虫害の駆除又は予防の方法	22
(1) 森林病虫害等の駆除及び予防の方針及び方法	
(2) その他	
2 鳥獣害対策の方法	22
3 林野火災の予防の方法	23
4 森林病虫害の駆除等のための火入れを実施する場合の留意事項	23
5 その他必要な事項	23
(1) 病虫害の被害を受けている等の理由により伐採を促進すべき森林	
(2) その他	
Ⅳ 森林の保健機能の増進に関する事項	23
Ⅴ その他森林の整備のために必要な事項	23
1 森林経営計画の作成に関する事項	23
(1) 森林経営計画の記載内容に関する事項	
(2) 森林法施行規則第33条第1号口の既定に基づく区域	
2 生活環境の整備に関する事項	24
3 森林整備を通じた地域振興に関する事項	24
4 森林の総合利用の推進に関する事項	24
5 住民参加による森林の整備に関する事項	24
(1) 地域住民参加による取組に関する事項	
(2) 上下流連携による取り組みに関する事項	
(3) その他	
6 森林経営管理制度に基づく事業に関する事項	25

7 その他必要な事項・・・・・・・・・・・・・・・・・・・・・・・・25

- (1) 特定保安林の整備に関する事項
- (2) 法令等により施業について制限を受けている森林の施業方法
- (3) 森林施業の技術及び知識の普及・指導に関する事項
- (4) 森林の管理の状況等から公益的機能の維持・向上を図るため特に整備すべき森林に関する事項

- 別表1 公益的機能別施業森林及び木材等生産機能の維持増進を図る森林の区域
- 別表2 公的機能別施業森林における森林施業の方法
- 別表3 鳥獣害防止森林区域

I 伐採、造林、保育その他森林の整備に関する基本的な事項

第1 森林整備の現状と課題

本町は、空知総合振興局管内の北西部に位置し、西部には増毛山地の一部を形成している暑寒別岳と恵岱岳が連なり、この一帯は暑寒別天売焼尻国定公園区域となっています。

この山並みを水源とする恵岱別川が町の南部を東西に、西北部には美葉牛川が、また石狩川の支流である雨竜川が町の東部を南北に流れており、この3河川とその支流沿いに肥沃な耕作地が開け、集落が形成されています。

本町の総面積は15882haで、森林面積が10,663haと総面積の67%を占める森林に恵まれた地域です。民有林面積は3599haで、その全てが一般民有林となっています。

そのうちカラマツ及びトドマツを主体とした人工林の面積は1,624haであり、人工林率45%と全道平均より高く、齢級構成では31%が7齢級以下の若齢級で占め、今後保育や間伐を適正に実施していくことが重要です。また、森林組合との連携を密にし、森林に対する公益的機能に対する要請・期待の高まりと森林利用の多様化に対応していくものとします。

森林の有する多面的機能、いわゆる国土の保全、水源の涵養、環境保全等そして良質な木材生産を長期的な観点に立って発揮させるためには以下のような課題があります。

本町中部の板谷、碧水地区は、「ひまわりの里」を中心にした丘陵地の観光開発や国営農地開発が進み景観に富んだ地域であります。住民や観光客の憩いの場として景観に配慮した、ふれあえる森林空間の創設の要望もあることから、森林や遊歩道等の整備が必要です。

北部の岩村、美葉牛地区は、成熟しつつあるトドマツ、カラマツの人工林資源が多く適正な間伐等の質の高い施業の推進により、優良な木材生産が期待されています。

南西部の三谷、西川地区は、水源の涵養や土砂防備地域で保安林が多いことから、木材等生産機能を十分に発揮させつつ水源涵養機能の回復に向けた森林整備を効果的に推進します。

北竜町の山林は地盤が脆弱な地域が多く、土砂流出や崩壊などのおそれがあるとともに、下流域に農地があることから、山地災害防止機能の高い森林の整備が求められています。

第2 森林整備の基本方針

(1) 地域の目指すべき森林資源の姿

森林の整備及び保全にあたっては、森林の有する多面的機能を総合的かつ高度に発揮させるため、生物多様性の保全及び地球温暖化の防止に果たす役割並びに近年の地球温暖化に伴い懸念される集中豪雨の増加等の自然環境の変化や急速な少子高齢化と人口減少、所有者不明森林や整備の行き届いていない森林の存在等の社会的情勢の変化も考慮しつつ、適正な森林施業の面的な実施や森林の保全の確保により健全な森林資源の維持増進を推進します。

また、近年の森林に対する道民の要請を踏まえ、流域治水とも連携した国土強靱化対策を推進するとともに、航空レーザー測量等のリモートセンシングによる高精度な森林資源情報や詳細な地形情報の整備により、現地調査の省力化や適切な伐採区域の設定、林道等の路網整備の効率化、崩壊リスクが高い箇所における効果的な治山施設の配置等を推進することとします。あわせて、シカ等による森林被害の含めた森林の状況を適確に把握するための森林資源のモニタリングの継続的な実施や森林GISの効果的な活用を図ることとします。

このため、森林を地域の特性、森林資源の状況並びに森林に関する自然条件及び社会的要請を総合的に勘案し、それぞれの森林が特に発揮することを期待されている機能に応じて森林の有する公益的機能の維持増進を図るべき森林としての公益的機能別施業森林と、森林木材の生産機能の維持増進を図るための森林施業を推進すべき森林（以下「木材等生産林」という。）の区域を設定する。「木材等生産林」においては、森林資源の保続に配慮しつつ、多様な木材需要に応じた持続的、安定的な木材生産を可能とするため、伐採後に原則、植栽による更新を行う森林について「特に効率的な施業が可能な森林」を設定します。公益的機能別施業森林については、水源の涵養の機能の維持増進を図るための森林施業を推進すべき森林について「水源涵養林」、土地に関する災害の

防止及び土壌の保全の機能の維持増進を図るための森林施業を推進すべき森林について「山地災害防止林」、快適な環境の形成の機能の維持増進を図るための森林施業を推進すべき森林について「生活環境保全林」（以下「森林の区域」という。）を設定します。

この森林の区域に応じた望ましい森林の姿へ誘導するため、育成単層林における適確な更新や保育及び間伐の積極的な推進、広葉樹林化・針広混交林化を含め、人為と天然力を適切に組み合わせた多様性に富む育成複層林の計画的な整備、天然生林的確な保全及び管理等に加え、保安林制度の適切な運用、山地災害や野生鳥獣被害等の防止対策の推進等により、発揮を期待する機能に応じた多様な森林の整備及び保全を図ることとします。

また、林道等の林内路網は、効率的な森林施業や森林の適正な管理経営に必要不可欠であり、農山村地域の振興にも資することから、計画的な路網整備を推進することとします。

山地災害防止機能をより高度に発揮させるため、急傾斜地や沢沿いの森林土壌が薄く表層崩壊が起こりやすい箇所については、根系の発達を促し、下層植生が発達した良好な森林を育成するため、適切な保育・間伐等の促進に努めることとします。

また、長伐期施業や複層林施業による多様な森林への誘導や皆伐に伴う裸地面積の縮小及び分散を図るよう努めることとします。公益的機能が重視される森林で風害の受けやすい地域においては、風害に強い多様な樹種・樹冠層により形成される森林へ誘導するため、人工造林や天然更新（地表処理等）を適切に組み合わせ、樹種や林齢の異なる森林の構造を基本におき、植栽本数の低減や植栽時期の分散を図ることとします。

【森林の区分と森林整備の基本方針】

公益的機能別施業森林

発揮を期待する機能	森林の区域	望ましい森林の姿	森林の整備及び保全の基本方針	
水源涵養機能	水源涵養林	下層植生とともに樹木の根が発達することにより、水を蓄える隙間に富んだ浸透・保水能力の高い森林土壌を有する森林であって、必要に応じて浸透を促進する施設等が整備されている森林。	良質な水の安定供給を確保する観点から、適切な保育・間伐を促進しつつ、下層植生や樹木の根を発達させる施業を行うとともに、伐採に伴って発生する裸地面積の縮小及び分散を図る施業を推進する。	
	水資源保全ゾーン	下層植生とともに樹木の根が発達することにより、水を貯える隙間に富んだ浸透・保水能力の高い森林土壌を有する森林で、多様な樹種構成及び樹齢からなる森林。	良質な水の安定供給を特に確保する観点から、伐採に伴って発生する裸地の縮小及び分散、植栽による機能の早期回復並びに濁水発生回避を図る施業や保全を推進する。	
山地災害防止機能／土壌保全機能	山地災害防止林	下層植生が生育するための空間が確保され、適度な光が射し込み、下層植生とともに樹木の根が深く広く発達し土壌を保持する能力に優れた森林であって、必要に応じて山地災害を防ぐ施設等が整備されている森林。	災害に強い地或環境を形成する観点から、地形、地質等の条件を考慮した上で、伐採に伴って発生する裸地の縮小及び裸地化の回避を推進する。 また保安林の指定及びその適切な管理を推進するとともに、渓岸の侵食や山脚の固定等を図る必要がある場合には、谷止めや土留等の施設の設置を推進する。	
快適環境形成機能	生活環境保全林	樹高が高く枝葉が多く茂っているなど、遮蔽能力や汚染物質の吸着能力が高く、諸被害に対する耐抗性が高い森林。	地或の快適な生活環境を保全する観点から、風、騒音等の防備や大気浄化のために有効な森林の構成の維持を基本とし、快適な環境の保全のための保安林の指定やその適切な管理、及び防風・防朝や景観の創出等生活環境の保全等に重要な役割を果たしている海岸林等の保全を推進する。	
保健・レクリエーション機能	保健・文化機能等維持林	身近な自然や自然とのふれあいの場として適切に管理され、多様な樹種等からなり、住民等に憩いと学びの場を提供している森林であって、必要に応じて保健・教育活動に適した施設が整備されている森林。 史跡、名勝や天然記念物などと一体になって潤いのある自然景観や歴史的風致を構成している森林であって、必要に応じて文化活動に適した施設が整備されているなど、精神的・文化的・知的向上等を促す場としての森林。 原生的な森林生態系、希少な生物が生育・生息する森林、陸或・水或にまたがり特有の生物が生育・生息する溪畔林等、その土地固有の生物群集を構成する森林。	保健・レクリエーション利用や文化活動、生物多様性の保全を進める観点から、森林の構成を維持して樹種の多様性を増進することを基本とし、それぞれの森林が求められる機能やあり方に応じ、保護及び適切な利用の組み合わせに留意して、適切な保育・間伐等や広葉樹の導入を図る施業や保全を推進する。 また、保健・風致等のための保安林の指定やその適切な管理を推進するとともに、住民等にとって憩いと学びの場として期待される森林にあっては、自然条件や道民のニーズ等に応じ広葉樹の導入を図るなどの多様な森林整備や保全を推進する。なお、史跡、名勝や天然記念物などと一体となって潤いのある自然景観や歴史的風致の創出を期待される森林にあっては、美的景観の維持・形成に配慮した森林整備や保全を推進する。	
文化機能		水辺林タイプ	日射遮断、隠れ場形成など野生生物の生育・生育に適した森林や周辺からの土砂・濁水等の流入制御等に寄与している森林で、針広混交林などの多様な樹種構成及び樹齢からなる森林。	水辺における生物多様性保全の観点から、森林保全に配慮した施業を推進するとともに、濁水発生等の回避を図る施業や保全を推進する。
生物多様性保全機能		保護地域タイプ	貴重な森林生態系を構成し、希少な野生生物の生育・生息に適した森林で、針広混交林などの多様な樹種構成及び樹齢からなる森林。	希少な野生生物の育成・生息地確保の観点から、原生的な森林の保全や希少種の保全に配慮した施業を推進するとともに、野生生物のための回廊の確保にも配慮した生態系として重要な森林の適切な保全を推進する。

公益的機能別施業森林以外の森林

発揮を期待する機能	森林の区域	望ましい森林の姿	森林の整備及び保全の基本方針
木材等生産機能	木材等生産林	林木の生育に適した土壌を有し、木材として利用する上で良好な樹木により構成され、成長量が高い森林であって、林道等の基盤施設が適切に整備されている森林。	木材等の林産物を持続的、安定的かつ効率的に供給する観点から、森林の健全性を確保し、木材需要に応じた樹種、径級の林木を生育させるための適切な造林、保育及び間伐等を推進する。また、将来にわたり育成単層林として維持する森林では、主伐後の植栽による確実な更新を行うとともに、施業の集約化や機械化を通じた効率的な整備を推進する。
	特に効率的な森林施業が可能な森林	特に林木の生育に適した土壌のほか、傾斜が緩やかであるなどの自然条件を有し、木材として利用する上で良好な樹木により構成され成長量が高い森林であって、林道等の基盤施設が適切に整備されている森林。	特に木材等の林産物を持続的、安定的かつ効率的に供給する観点から、森林の健全性を確保し、木材需要に応じた樹種、径級の林木を生育させるための適切な造林、保育及び間伐等を推進する。また、区域設定した人工林においては、主伐後は原則、植栽による確実な更新を行うとともに、施業の集約化や機械化を通じた効率的な整備を推進する。

(2) 森林整備の基本的な考え方及び森林施業の推進方策

- 1 長伐期施業や複層林施業による多様な森林への誘導や皆伐に伴う裸地面積の縮小及び分散を図るよう努めることとします。
- 2 森林の有する公益的機能が重視される森林で風害の受けやすい地域においては、風害に強い多様な樹種・樹冠層により形成される森林へ誘導するため、人工造林や天然更新（地表処理等）を適切に組み合わせ、樹種や林齢の異なる林分構造とすることを基本とします。
- 3 種の保存法（絶滅のおそれのある野生動植物の種の保存に関する法律）に定める「国内希少野生動植物種」及び北海道生物の多様性の保全等に関する条例に定める「指定希少野生動植物種」並びに文化財保護法又は文化財保護条例で「天然記念物」及び「特別天然記念物」に指定されている野生生物の生息環境の保全を図るため、これらの生育・生息状況に配慮した森林施業を図るよう努めることとします。

第3 森林施業の合理化に関する基本方針

小規模な森林所有形態や林業従事者の高齢化等の課題を克服し、低コストで効率的な森林整備を進めるとともに、安定的、効率的に木材を供給できる体制を整備するため、森林所有者、森林組合、市町村、国有林等の流域を単位とした関係者の合意形成を図りながら、委託を受けて行う森林の施業又は経営の実施、森林施業の共同化、林業従事者の養成及び確保、道産木材の流通・加工体制の整備等について、計画的かつ総合的に推進することとします。

II 森林の整備に関する事項

第1 森林の立木竹の伐採に関する事項（間伐に関する事項を除く）

1 樹種別の立木の標準伐期齢

本町における立木の標準伐期齢は、標準的な自然条件及び社会的条件にある森林の平均成長量が最大となる林齢を基準として、森林の有する多面的機能、平均伐採齢及び森林の構成を勘案して定めるものとします。

この際、施業体系により平均伐採齢が著しく異なる地域がある時は、当該地域を区分して定めるものとします。

種子の結実、飛散状況等を配慮して行うこととします。特に伐採後の更新を天然更新とする場合には、天然稚樹の生育状況、母樹の保存、種子の結実、飛散状況等を勘案して行うこととします。

なお、自然条件が劣悪なため、伐採の方法を特定する必要がある森林における伐採の方法については、択伐等適確な更新の確保が図られるよう配慮することとします。

工 複層林施業の主伐を行う場合は、上層木の樹冠層を保全させることに特に留意し、自然的条件を踏まえ、森林を構成している樹種、林分構造等を勘案して行うこととし、下層木の発芽や育成に配慮するために十分な光が当たるよう、適切な伐採率及び繰返し期間により行うこととします。

3 その他必要な事項

ア 木材等生産林に関する留意事項

適切な人工材資源の循環利用を維持するため、高齢級間伐も取り入れた長伐期施業に取り組み、資源の平準化を図ることとします。

なお、長伐期施業を実施する林分の選定に当たっては、地位が高く、間伐により適切に密度管理を行ってきた箇所や風雪害が少ない地域を選択するなど、長伐期施業の導入が可能な林分であるかを判断しながら進めることとします。

イ その他伐採に関する留意事項

(ア) 林地の保全、雪崩及び落石等の防止、寒風害等の各種被害の防止、風致の維持、溪流周辺や尾根筋等の森林における生物多様性の保全などのために必要がある場合には、所要の保護樹帯を設置することとします。

(イ) 次の地域は、林地崩壊、生態系のかく乱などにつながるおそれがあり、また、伐採後の更新が困難となることから、皆伐を行わないよう努めることとします。

a 確実な更新が困難な湿地・風衝地・岩石地等

b 土砂の流出や崩壊が発生するおそれがある急傾斜地・石礫地・沢沿い等

c 野生生物の生育・生息の場の提供、水質浄化、土砂や濁水の流入制御等の機能を持つ河川や湖沼周辺の水辺林等

(ウ) 伐採作業等に伴う立木への損傷は、将来的に腐朽菌被害の発生につながるおそれが高いことから、伐採などに当たっては、必要に応じて保護板（あて木）を設置するほか、機械の林内走行の範囲を作業道・集材路に限定するなどにより、伐採しない立木への損傷をできる限り減らす作業に努めることとします。

(エ) 伐採等の実施にあたっては、降雨等による土砂や汚濁水の流出防止に努めるとともに、伐採作業の途中であっても大雨が予想される場合等は、必要に応じて集材路等に排水路を作設するなど、浸食防止に努めることとします。

なお、水道取水施設の上流で造材を行う場合等で、降雨等により河川の汚濁が懸念される場合は、伐採・搬出を土壌が凍結する冬季間に行うなど時期や方法に配慮することとします。

また、特に河川周辺で造材を行う場合は、増水時に枝条や残材等が流出して流木被害の一要因とならないよう、十分に留意することとします。

(オ) 特色ある森林景観や野生生物の生育・生息環境の保存に配慮した伐採を行うこととします。

特に、クマゲラ、シマフクロウ及びクマタカの希少鳥類等について、営巣木が確認された場合、営巣木の位置や営巣期間等に配慮し、伐採の内容や伐採の時期の調整を行うこととします。

(カ) 集材路とは、立木の伐採、搬出等のため林業機械等が一時的に走行することを目的として作設される仮施設をいい、規格は森林作業道と同様かそれ以下とします。土場とは、集材路を使用して木材等を搬出するため、木材等を一時的に集積し、積込みの作業等を行う場所をいい、集材路・土場は、使用後は原則植栽等により植生の回復を促します。

第2 造林に関する事項

I の2の森林整備の基本的な事項を踏まえ、適切な森林整備方法により、人工造林をすることとします。

1 人工造林に関する事項

人工造林については、植栽によらなければ適確な更新が困難な森林や公益的機能の発揮の必要性から植栽を行うことが適当である森林のほか、木材等生産機能の発揮が期待され、将来にわたり育成単層林とし

て維持する森林において行うこととします。

人工造林に当たっては、効率的な森林整備を行うため、将来の保育コストを抑える観点から、高性能林業機械の導入を見据えた施業プランの下で検討することとします。

なお、人工造林の対象樹種及び標準的な方法（樹種別及び仕立ての方法別の標準的な植栽本数を含む。）、伐採跡地の人工造林を実施すべき期間は、市町村森林整備計画において定められ、森林所有者等が人工造林を行う際の規範となります。

(1) 人工造林の対象樹種

次のとおり、人工造林の対象樹種に関する指針を示します。

ア 人工造林の対象樹種は、気候、地形、地質、土壌等の自然条件への適合、それぞれの樹種の特質、既往の成林状況など適地適木を基本として、地域における造林種苗の需給動向及び木材需給等にも勘案し、選定することとします。

イ 多様な森林の整備を図る観点から、広葉樹や郷土樹種を含め、幅広く樹種を検討することとします。特に、河畔沿いについては、河川の水質浄化や落葉等による有機物の供給などが期待できることから、積極的に広葉樹を選定することとします。

なお、山腹崩壊の危険性が高い急傾斜地や沢沿いについては、カツラやミズナラ等の深根性で根系の支持力が大きい樹種の植栽に考慮することとします。

区 分	樹 種 名	備 考
人工造林の 対象樹種	カラマツ、トドマツ、アカエゾマツ、エゾマツ、グイマツ (F1を含む)、ヤチダモ、カツラ、カバ類、ドロノキ ハンノキ、ミズナラ、ヨーロッパトウヒ、その他郷土樹種	

注) その他郷土樹種及び定められた樹種以外の樹種を植栽しようとする場合は、林業普及指導員等と相談の上、適切な樹種を選択することに努めるものとします。

ウ 育成複層林へ誘導する林分については、樹種の耐陰性や既往の成林状況、自然条件等を勘案し、植栽樹種を選定することとします。

(2) 人工造林の標準的な方法

次のとおり、人工造林の標準的な方法に関する指針を示します。

ア 育成単層林を導入又は維持する森林

a 寒風害等の気象害及び病虫害等に考慮し、保護木・保護樹帯の配置、同一樹種の大面積造林の回避など、多様な森林の整備に配慮して行うこととし、適確な更新により裸地状態を早急に解消するため、気候、地形、地質、土壌等の自然条件に適合した樹種を早期に植栽することとします。特に、水源涵養林、山地災害防止林にあっては、林地の安定化を目的とした無立木地への植栽を積極的に行うこととします。

b 効率的な施業実施の観点から、技術的合理性に基づき、コンテナ苗の活用や伐採と造林の一貫作業についても努めることとします。

c 地拵えは、それぞれの地域の自然条件、植生及び過去の野ねずみ被害の状況等を考慮したうえで、全刈り又は筋刈りにより行うこととします。

なお、土砂の流出が懸念される急傾斜地等の場合は、全刈りを避け、刈払いの方向や枝条等の置き場に十分に留意することとします。

d 植栽時期は春又は秋植えとしますが、乾燥時期を避け、必要に応じて植え穴を大きくして植え付けるなど、その後の苗木の活着と成長が十分図られるように行うこととします。

e コンテナ苗は、裸苗に比べ植栽が可能となる期間が長いことから、必ずしも第2の1の(2)のアのdの時期によらないものとしますが、自然・立地条件等を十分に考慮し、確実な成林が期待できるよう植え付け時期の配慮に努めることとします。

f 植栽本数は、次表の主要樹種の植栽本数を基礎として、既往の植栽本数及び個々の樹種特性を勘案して仕立ての方法別に定めることとし、多様な森林の整備を図る観点から、様々な施業体系や生産目標を想定

した植栽本数について検討することとします。

なお、周囲の人工林の生育状況、気象災害の発生状況等を勘察し、森林の有する多面的機能の高度発揮や植栽コストの低減を図る場合には、次表に関わらず本数の低減についても併せて検討することとします。特に、初期成長が早く、通直性や耐鼠性が向上したクリーンラーチ等を植栽する場合は、植栽本数の低減に努めることとします。植栽本数の低減に当たっては、将来の保育コストを抑える観点から、高性能林業機械の導入を見据えた植栽設計を検討することとします。

また、周囲に樹冠が十分発達した母樹があり、天然更新も期待できる林分にあつては、天然更新木の積極的な活用を検討することとします。

【植栽本数】

単位 本/ha

仕立ての方法	樹 種				
	カラマツ	トドマツ	アカエゾマツ	その他針	広葉樹
密仕立て	2,500	2,500	2,500	2,500	2,500
中庸仕立て	2,000	2,000	2,000	2,000	2,000
疎仕立て	1,500	1,500	1,500	1,500	1,500

なお、定められた標準的な植栽本数の範囲を超えて植栽しようとする場合は、林業普及指導員等と相談のうえ、適切な植栽本数を判断して行うよう努めるものとします。

植栽時期	樹 種	植 栽 時 期
春 植	トドマツ、アカエゾマツ	4月下旬～6月上旬
	カラマツ、その他	4月下旬～6月上旬
秋 植	トドマツ、アカエゾマツ	9月上旬～11月中旬
	カラマツ、その他	9月下旬～11月中旬

イ 育成複層林を導入又は維持する森林

下層木の成長に必要な照度を常に確保することとします。なお、植栽により更新を確保する場合は、上層木の枝下部への植栽を避けることとし、植栽本数については、標準的な植栽本数に上層木の材積伐採率を乗じた本数以上を基本とすることとします。

(3) 伐採跡地の人工造林をすべき期間

皆伐による伐採跡地については、林地の荒廃を防止し、裸地状態を早急に解消するため、当該伐採が終了した日を含む年度の翌年度の初日から起算して2年以内に人工造林を実施し、更新を図ることとします。

択伐による部分的な伐採跡地については、当該伐採が終了した日を含む年度の翌年度の初日から起算して5年以内に人工造林を実施し、更新を図ることとします。

2 天然更新に関する事項

天然更新は、気候、地形、地質、土壌等の自然的条件、林業技術体系等からみて、主として天然力を活用することにより適確な更新が図れる森林において行うこととします。

なお、天然更新の対象樹種及び標準的な方法、伐採後地の天然更新を実施すべき期間は、市町村森林整備計画において定められ、森林所有者等が天然更新を行う際の規範となります。

(1) 天然更新の対象樹種

天然更新の対象樹種は、次の表のとおりとしますが、天然下種更新ではイタヤカエデ、カンハ類、シナノキ、ハリギリ、ハンノキ類、ミズナラ、ヤチダモなど高木性の樹種とし、ぼう芽更新ではイタヤカエデ、ハルニシ、ミズナラ高木性でぼう芽性の強い樹種とします。

区 分	樹 種 名	備 考
天然更新の 対象樹種	イタヤカエデ、カンバ類、シナノキ、ハリギリ、ハンノキ類、ミズナラ、ヤチダモ、ハルニシなど	

(2) 天然更新の標準的な方法

ア 天然更新の完了の判断基準

第2の2(3)に定める天然更新をすべき期間内に、天然に発生した稚幼樹の生立が確実に見込める樹高成長があり、かつ、周辺の植生の草丈に50cm程度の余裕高を加えた樹高となった高木性樹種(注1)の稚幼樹等(注2)が幼齢林(注3)では成立本数が立木度(注4)3以上、幼齢林以外の森林では、林地面積に対する疎密度が30%以上となった状態をもって更新完了とします。

また、ぼう芽更新の場合は、切株から発生したぼう芽幹の生育が確実に見込める伸長があり、かつ、周辺の植生の草丈に50cm程度の余裕高を加えた樹高となった状態で、幼齢林では成立本数が立木度3以上、幼齢林以外の森林では林地面積に対する疎密度が30%以上となった状態をもって、更新完了とします。ただし、林地内で更新の状況が異なる場合は区画を分割し、それぞれの区画に対して判断を行うこととします。

天然更新をすべき期間内に完了の判断基準を満たさない場合は、天然更新補助作業又は植栽により更新を図ることとします。また、更新の方法を変更して人工造林により更新を行う場合は、「人工造林の標準的な方法」において樹種ごとに定められた標準的な本数を植栽することとします。

なお、天然更新の完了を確認する方法の詳細については、「天然更新完了基準書の制定について」(平成24年5月15日付け森林第111号森林計画課長通知)によることとします。

(注1)「高木性樹種」とは、将来において樹冠上層部を形成する樹種で、かつ、樹高が10m以上になる樹種です。

(注2)「稚幼樹等」とは、稚幼樹のほか、保残木及びぼう芽を含みます。

(注3)「幼齢林」とは、伐採後おおむね15年生未満の森林をいいます。

(注4)「立木度」とは、幼齢林において、現在の林分の本数と当該林分の林齢に相当する期待成立本数(天然更新すべき本数の基準)との対比を十分率であらわしたもので、立木度3は期待成立本数の3割が更新した状態をいいます。

$\text{立木度} = \frac{\text{現在の林分の本数}}{\text{当該林分の林齢に相当する期待成立本数}} \times 10$ (注6)

(注5)「林地面積」とは、更新完了の判断を行う区画の面積です。

(注6)「天然更新をすべき期間満了した日における期待成立本数」

広葉樹

針葉樹(中層、下層は広葉樹に準じる)

階層	期待成立本数
上層	300本/ha
中層	3, 300本/ha
下層	10, 000本/ha

階層	期待成立本数
上層(カラマツ)	300本/ha
上層(その他の針葉樹)	600本/ha

上層: 母樹になりうる前生樹で、樹冠が大きく成長した壮齢林、老齢林(天然林の標準伐期齢)

中層: 伐採後に更新したと考えられるもののうち、樹種特性上初期成長が早い樹種及び前生樹などで上層木より樹冠面積の小さいもの

下層: 中層木よりも樹冠面積の小さいもの

イ 天然更新補助作業の標準的な方法

天然下種により更新を行う場合には、ササや粗腐植の堆積等により更新が阻害されている箇所については、かき起こしや、枝条整理等を行うこととし、ササなどの競合植物により天然に発生した稚幼樹の生育が阻害されている箇所については、刈出し等を行うこととします。

また、ぼう芽により更新を行う場合は、樹液の流動期（6～8月）を避けて伐採するとともに、ぼう芽の発生状況等を考慮し、必要に応じ芽かき又は植込み等を行うこととします。

いずれの箇所も定期的に更新の状況等を確認し、必要に応じ補植等を行い更新を確保することとします。

なお、かき起こしの実施にあたっては、林地の保全に十分留意することとし、更新が不十分な箇所については、補植等を行って更新を確保することとします。

(3) 伐採跡地の天然更新をすべき期間

伐採跡地における林地の荒廃を防止する観点から、伐採が終了した日を含む年度の翌年度の初日から起算して5年以内に更新を完了させることとします。

期間内に更新が完了しなかった場合は、速やかに更新を図る観点から、伐採が終了した日を含む年度の翌年度の初日から起算して7年を経過する日までに天然更新補助作業又は植栽により更新を図ることとします。

3 植栽によらなければ適確な更新が困難な森林に関する事項

(1) 植栽によらなければ適確な更新が困難な森林の基準

主伐後の適確な更新を図るため、天然更新が期待できない森林については「植栽によらなければ適確な更新が困難な森林」として定めます。

植栽によらなければ適確な更新が困難な森林の基準及び区域は、自然条件や森林の有する機能の早期回復に対する地域住民等からの社会的要請などを勘案し、次のとおり定めます。

- ① 気候、地形、地質、土壌等の自然条件及び植生等により天然更新が期待できない森林
- ② 水源涵養機能の早期回復が特に求められる水資源保全ゾーンの森林

なお、天然更新が期待できない森林は、現況が針葉樹人工林であり、母樹となり得る高木性の広葉樹林が更新対象地の斜面上方や周囲 100m 以内に存在せず、林末にも更新樹種が存在しない森林を基本として定めます。

(2) 植栽によらなければ適確な更新が困難な森林の所在

特に、カラマツやトドマツなどの人工林資源の保続を図るとともに、第4の2において木材等生産機能の維持増進を図る森林の区域に位置づけられている森林において確実かつ早期に更新を図るため当該ゾーンの全人工林について指定します。

森林区域 林小班	参考
設定なし	

なお、上記の森林において、主伐を行う場合は、「伐採跡地の人工造林をすべき期間」の期間内に人工造林を行う必要があります。（注）

（注）植栽の具体的な方法については、森林経営計画の実施基準として、農林水産省令による基準が適用されます。

4 森林法第10条の9第4項の規定に基づく伐採の中止又は造林をすべき旨の命令の基準

(1) 造林の対象樹種

ア 人工造林の場合

1の(1)による

イ 天然更新の場合

2の(1)による

(2) 生育し得る最大の立木の本数

「天然更新完了基準書の制定について」（平成24年5月15日付け森林第111号森林計画課長通知）によることとします。

5 その他必要な事項

伐採跡地等が放置されないようにするため、森林組合等と連携して森林経営に意欲的な者に伐採跡地等の取得を促すなど林地流動化の取組を通じて、伐採跡地等への更新を確保します。

第3 間伐を実施すべき標準的な林齢、間伐及び保育の標準的な方法その他間伐及び保育の基準

1 間伐を実施すべき標準的な林齢及び間伐の標準的な方法

次のとおり、間伐を実施すべき標準的な林齢及び間伐の標準的な方法に関する指針を示します。

ア 間伐は、林冠がうっ閉し、立木間の競争が生じ始めた森林において、主に目的樹種の一部を伐採する方法により、伐採後一定の期間内に林冠がうっ閉するよう行うこととします。

イ 間伐にあたっては、森林資源の質的向上を図るとともに、適度な下層植生を有する適正な林分構造が維持され、根の発達が促されるよう、適切な伐採率により繰り返し行うこととします。特に、高齢級の森林における間伐にあたっては、立木の成長力に留意することとします。

なお、主要樹種ごとの標準的な間伐の時期等の目安については、次表のとおりとします。

樹種 (生産目標)	施業方法	間伐の時期(林齢)					間伐の方法
		初回	2回	3回	4回	5回	
カラマツ (一般材)	植栽本数：2,000本/ha 仕立て方法：中庸仕立て 主伐時の設定：400本/ha	17	26	35	44	—	選木方法：定性及び列状 間伐率積算：20~35% 間伐の間隔：標準期齢未満：9年 標準期齢以上：9年
トドマツ (一般材)	植栽本数：2,000本/ha 仕立て方法：中庸仕立て 主伐時の設定：400本/ha	17	25	35	45	—	選木方法：定性及び列状 間伐率積算：20~35% 間伐の間隔：標準期齢未満：9年
アカエゾマツ (一般材)	植栽本数：2,000本/ha 仕立て方法：中庸仕立て 主伐時の設定：400本/ha	21	30	39	48	58	選木方法：定性及び列状 間伐率積算：20~35% 間伐の間隔：標準期齢未満：9年

(注1) 「カラマツ間伐施業指針」及び「トドマツ人工林間伐の手引き」、「アカエゾマツ人工林施業の手引き（(地虫)北海道立総合研究機構林業試験場発行）」などを参考とした。

(注2) 植栽本数、主伐時の生産目標及び仕立て方法、主伐後の施業方針等により、間伐時期が異なることに留意すること。

ウ 保育コストの低減を図り、労働災害の防止に資するための、緩傾斜地などの機械化による作業に適した条件にある森林については、高性能林業機械の導入や列状間伐を推進することとします。

2 保育の種類別の標準的な方法

(1) 下刈り

下刈りは、植栽樹種の成長を阻害する草本植物等を除去し、植栽樹種の健全な育成を図るため、特に作業の省力化・効率化にも留意しつつ、局地的気象条件、植生の繁茂状況等に応じて適切な時期及び作業方法に

特に、枝打ちについては、生産目標及び立木の生育状況に応じて適切な時期及び枝打ち高により積極的に行うこととします。

第4 公益的機能別施業森林等の整備等に関する事項

1 公益的機能別施業森林の区域及び当該区域内における施業の方法

公益的機能別施業森林は、森林の有する公益的機能の維持増進を特に図るための森林施業を積極的かつ計画的に推進すべき森林で、その区域及び当該区域内における施業の方法は次のとおりです。

(1) 水源の涵養の機能の維持増進を図るための森林施業を推進すべき森林（水源涵養林）

ア 区域の設定

水源かん養保安林及び干害防備保安林、ダム集水区域や主要な河川の上流に位置する水源地周辺の森林、地域の用水源として重要なため池、湧水地、溪流等の周辺に存する森林、水源涵養機能の評価区分が高い森林など、水源の涵養の機能の維持増進を図る森林を別表1のとおり定めます。

イ 森林施業の方法

下層植生や樹木の根を発達させる施業を基本とし、伐期の延長、伐採に伴って発生する裸地の縮小及び分散を図ることとし、当該森林施業を推進すべき森林を別表2のとおり定めます。

(2) 土地に関する災害の防止機能及び土壌の保全の機能、快適な環境の形成の機能又は保健文化機能の維持増進を図るための森林施業を推進すべき森林その他水源涵養機能維持増進森林以外の森林

ア 区域の設定

① 土地に関する災害の防止、土壌の保全機能の維持増進を図る森林（山地災害防止林）

土砂流出防止保安林、土砂崩壊防備保安林、なだれ防止保安林及び落石防止保安林、砂防指定地周辺、山地災害の危険性地区等や山地災害の発生により人命・人家等施設への被害のおそれがある森林、山地災害防止／土砂保全機能の評価区分が高い森林について、山地災害防止機能及び土壌保全機能の維持増進を図る森林を別表1のとおり定めます。

② 快適な環境の形成の機能の維持増進を図る森林（生活環境保全林）

飛砂防備保安林、潮害防備保安林、防風保安林、防雪保安林、防霧保安林、防火保安林や騒音、粉塵等の影響を緩和する森林、その他快適環境形成機能の評価区分が高い森林など、快適な環境の形成機能の維持増進を図る森林を別表1のとおり定めます。

③ 保健・文化機能及び生物多様性保全機能の維持増進を図る森林（保健・文化機能等維持林）

保健保安林及び風致保安林、都市緑地法に規定する緑地保全地域及び特別緑地保全地区、都市計画法に規定する風致地区、文化財保護法に規定する史跡名勝天然記念物に係る森林、キャンプ場・森林公園等の施設を伴う森林などの保健・教育的利用等に適した森林、史跡等と一体となり優れた自然景観等を形成する森林など、保健・レクリエーション、文化、生物多様性保全機能の評価区分が高い森林を別表1のとおり定めます。

イ 森林施業の方法

地形・地質等の条件を考慮した上で伐採に伴って発生する裸地の縮小並びに回避を図るとともに、天然力も活用した施業、風や騒音等の防備や大気浄化のために有効な森林の構成の維持を図るための施業、憩いと学びの場を提供する観点からの広葉樹等の導入を図る施業、美的景観の維持、形成に配慮した施業の推進を図ることとし、具体的には、公益的機能の維持増進を特に図るための森林施業を推進すべき森林については、択伐による複層林施業推進すべき森林として定め、それ以外の森林については、択伐以外の方法による複層林施業を推進すべき森林として定めます。

また、適切な伐区の形状・配置等により、伐採後の林分においてこれらの機能の確保できる森林は、長伐期施業を推進すべき森林として定めるものとし、主伐の時期を標準伐期臚の概ね2倍以上とし、伐採に伴って発生する裸地の縮小及び分散を図ります。

それぞれの森林の区域については別表2のとおり定めます。

【共通ゾーニング】

森林の区域	区域の設定の基準	森林施業の方法に関する指針
水源涵養林	水源涵養機能の高度発揮が求められている森林を基本とし、水源かん養保安林及び干害防備保安林、ダム集水区域や主要な河川の上流に位置する水源地周辺の森林、地或の用水源として重要なため池、湧水地、溪流等の周辺に存する森林、水源涵養機能の評価区分が高い森林など水源の涵養の機能を維持増進を図る森林について、集水区域等の森林の自然条件、林況、地或の要請を踏まえ、林小班単位等で面的に定める。	下層植生や樹木の根を発達させる施業を基本とし、伐期の延長、伐採面積の縮小及び伐採箇所の分散を図る。
山地災害防止林	山地災害防止機能/土壌保全機能の高度発揮が求められている森林を基本とし、土砂流出防備保安林、土砂崩前線防備保安林、なだらけ防止保安林及び落石防止保安林、砂防指定地周辺、山地災害危険地区等や山地災害の発生により人命・人家等被害への被害のおそれがある森林、山地災害防止/土壌保全機能の評価区分が高い森林について、それぞれの森林に関する自然条件及び社会的条件、林況、地或の要請を踏まえ、林小班単位で定める。	伐採面積の縮小及び伐採箇所の分散を図るとともに、急傾斜地等に位置し、機能を高度に発揮させる必要のある森林については択伐による複層林施業を行うこととし、それ以外の森林については複層林施業を行うこととする。 また、一部を皆伐しても、適切な伐区の形状・配置等により機能の確保が可能な場合には、長伐期施業（注）を推進すべき森林とした上で、一部を皆伐することを可能とする。
生活環境保全林	快適景観形成機能の高度発揮が求められている森林を基本とし、飛砂防備保安林、防風保安林、潮害防備保安林、防雪保安林、防霧保安林及び防火保安林、道民の日常生活に密接な関わりを持ち塵などの影響を緩和する森林、風害、霧害などの気象災害を防止する効果が高い森林、快適景観形成機能の評価区分が高い森林について、それぞれの森林に関する自然条件及び社会的条件、林況、地或の要請を踏まえ、小班単位で定める。	伐採面積の縮小及び伐採箇所の分散を図るとともに、林帯の幅が狭小な防風林等、面的な採伐により機能を発揮できなくなるおそれのある森林については択伐による複層林施業を行うこととし、それ以外の森林については複層林施業を行うこととする。 また、一部を皆伐しても、適切な伐区の形状・配置等により機能の確保が可能な場合には、長伐期施業（注）を推進すべき森林とした上で、一部を皆伐することを可能とする。
保健・文化機能等維持林	保健・レクリエーション機能、文化機能及び生物多様性保全機能の高度発揮が求められている森林を基本とし、保健保安林及び風致保安林、都市緑地法に規定する緑地保全地或及び特別緑地保全地区、都市計画法に規定する風致地区、文化財保護法に規定する史跡名勝天然記念物に係る森林、キャンプ場・森林公園等の施設を伴う森林などの道民の保健・教育的利用等に適した森林、史跡等と一体となり優れた自然景観等を形成する森林など、保健・レクリエーション、文化、生物多様性保全機能の評価区分が高い森林について、それぞれの森林に関する自然条件および社会的条件、林況、地或の要請を踏まえ、林小班単位で定める。	伐採面積の縮小及び伐採箇所の分散を図るとともに、特に機能の発揮が求められている森林については択伐による複層林施業を行うこととし、それ以外の森林については複層林施業を行うこととする。 また、一部を皆伐しても、適切な伐区の形状・配置等により機能の確保が可能な場合には長伐期施業を推進すべき森林とした上で、一部を皆伐することを可能とする。 なお、地或独自の景観等が求められる森林において、風致の優れた森林の維持又は造成のために特定の樹種の広葉樹を育成する森林施業を行うことが必要な森林については、特定広葉樹育成施業を推進すべき森林として定めることとする。

(注) 長伐期施業とは、標準伐期齢のおおむね2倍に相当する林齢を超える林齢において主伐を行う森林施業をいいます。

【上乗せゾーニング（注1）】該当なし

森林の区域	区域の設定の基準	施業の方法に関する指針	
水資源保全ゾーン	水源涵養林のうち、属地的に水源涵養機能の発揮が特に求められている森林を基本とし、水道取水施設等の集水区域及びその周辺において、市町村が特に水質保全上重要で伐採の方法等を制限する必要があると認める森林について、それぞれの森林に関する自然条件及び社会的条件、地或の要請を踏まえ、林小班単位で定める。 特に、北海道水資源の保全に関する条例（平成24年条例第9号）第17条の規定に基づく水資源保全地或に指定される森林について、林小班単位で定める。	伐採面積の縮小及び伐採箇所の分散化に努めることとし、水質への影響を最小限に抑えるため、伐採、造材及び搬出を冬季割に行うなど、時期や搬出方法等に留意するとともに、集材路等へ水切りを設置するなど降雨等より河川に土砂が流出しないよう、きめ細かな配慮を行うこととする。	
生物多様性ゾーン	水辺林タイプ	保健・文化機能等維持林のうち、属地的に生物多様性保全機能の発揮が求められている森林を基本とし、中でも生物多様性への配慮が求められている水辺林、周囲からの土砂や濁水等の流入により生態系に影響を与える恐れのある水辺林、地或で生物多様性の維持増進に取り組んでいる水辺林等、市町村が特に保全が必要と認める水辺林について、河川の河岸・湖沼周辺から原則20m以上の区域を林小班単位又は小班の一部について定める。	伐採方法は択伐とし、作業路・集材路は極力既設道路線の使用に努め、集材路や重機の使用にあたっては土砂流出等を最小限に抑えるようきめ細かな配慮を行うなど、伐採及び造材に伴う地表かく乱を最小限に抑えることとする。
	保護地域タイプ	保健・文化機能等維持林のうち、属地的に生物多様性保全機能の発揮が特に求められている森林を基本とし、ほかの法令や計画等により既に保護地区として設定されている森林のほか、市町村が特に保護地或として保全が必要と認める森林について林小班単位で定める。	伐採方法は択伐とし、伐採等による環境変化を最小限に抑えることを最優先し、森林の保護を図ることとする。

(注1) 上乗せゾーニングとは、北海道の森林・林業の現状や課題、地或の特性やニーズ等により、目指す姿や施業の方法などをよりきめ細かく定めるために共通ゾーニングの中において上乗せして設定されたゾーニングです。

2 木材の生産機能の維持増進を図るための森林施業を推進すべき森林の区域及び当該区域内における施業の方法

(1) 区域の設定

林木の生育に適した森林、路網の整備状況等から効率的な施業が可能な森林、木材等生産機能の評価が高い森林で、自然条件から一体として森林施業を行うことが適当と認められる森林など、木材の生産機能の維持増進を図る森林を別表1のとおり定めます。

なお、公益的機能別施業森林及び木材等生産機能の維持増進を図る森林の区域については、重複を認めるものとし、森林の有する公益的機能の発揮に支障が生じないように定めるものとします。

(2) 施業の方法

木材等資源の効率的な循環・利用を考慮して、伐採時期の多様化・長伐期化を図る等、生産目標に応じた林齢で伐採するものとし、人工林の主要な樹種の主伐時期については、次表を目安とします。

また、植栽による確実な更新、保育及び間伐等を推進することを基本とし、森林施業の集約化、路網整備や機械化等を通じた効率的な森林整備を推進します。多様な木材需要に応じた持続的・安定的な木材などの生産が可能となる資源構成となるよう、計画的な主伐と植栽による確実な更新に努めます。特に効率的な森林施業が可能な森林の区域のうち人工林においては、原則として植栽による更新を行うこととします。

区域の設定の基準及び森林施業の方法に関する指針

森林の区域	区域の設定の基準	施業の方法に関する指針
木材等生産林	林木の生育に適した森林、路網の整備状況等から効率的な施業が可能な森林など、木材等生産機能の評価区分が高い森林で、自然条件等から一体として森林施業を行うことが適当と認められる森林について、必要に応じて林小単位で定める。	木材等の生産目標に応じた主伐の時期及び方法を定めるとともに、植栽による確実な更新、保育及び間伐等を推進することを基本とし、森林施業の集約化、路網整備や機械化等を通じた効率的な森林整備を推進する。
特に効率的な施業が可能な森林	上記を踏まえ、かつ、人工林を中心とした林分構成であり、傾斜が比較的緩やかで路網からの距離が近い森林。	上記に加え、伐採後は、原則、植栽による更新を行う。

木材等生産林においては、製材等の一般材生産を目標とし、主伐時期については、木材等資源の効率的な循環・利用を考慮して伐採時期の多様化を図るなど木材の利用目的に応じた時期で伐採することとし、人工林の主要な樹種の標準的な主伐時期については次表を目安として定めることとします。

樹種	生産目標	仕立方法	主伐時期
カラマツ	一般材生産・34 cm	中庸仕立て	50年
トドマツ	一般材生産・27 cm	中庸仕立て	55年
アカエゾマツ	一般材生産・30cm	中庸仕立て	75年

3 その他必要な事項

特になし。

第5 委託を受けて行う森林の施業又は経営の実施の促進に関する事項

1 森林の経営の受委託等による森林の経営の規模の拡大に関する方針

当町における一般民有林の森林所有者は、5ha以下を所有する小規模森林所有者が所有者数の82%、面積54%と大半を占めている。また、管内の一般民有林のうち、44%はカラマツ等人工林であり、間伐や主伐の対象となることから、施業の集約化による施業コストの低減と木材の安定供給を図る必要があります。

このため、北空知森林組合及びその他の林業事業体は森林経営の受託や林地流動化の促進により、森林経営の規模拡大を促進します。

2 森林の経営の受委託等による森林の経営の規模の拡大を促進するための方策

委託を受けて行う森林の施業又は経営の実施等を図るため、森林所有者等への働きかけ、施業集約化に向けた長期の施業の受委託など森林の経営の受委託に必要な情報の入手方法の周知をはじめとした普及啓発活動のほか、森林情報の提供及び助言・あっせんなどを推進し、意欲ある森林所有者・森林組合・林業事業体への長期の施業等の委託を進めるとともに、林業経営の委託への転換等を目指すこととします。その際、長期の施業等の委託が円滑に進むよう、市町村による森林の土地の所有者等の情報整備・提供や森林組合等による施業内容やコストを明示した提案型施業の普及及び定着を促進するほか、面的にまとまった共有林での施業の促進や経営意欲の低下した森林所有者等の森林について森林組合の保有・経営の円滑化を図ることとします。

併せて、今後、間伐等の適切な整備及び保全を推進するための条件整備として、境界の整備など森林管理の適正化を図ることとします。

なお、森林施業の合理化に関する事項の推進に当たっては、地域の関係者が連携し、森林施業や林業経営の合理化・効率化、地域のエネルギー資源としての木質バイオマス利用の可能性等を含めた木材需給の動向と見通しなど、効率的な森林整備や安定的な木材供給を図るうえでの課題や目標等を明確にしつつ取り組むこととします。

3 森林の経営の受委託等を実施する上で留意すべき事項

森林の施業又は経営の受託を実施する際には、受託者である森林組合・林業事業体と委託者である森林所有者が森林経営受委託契約を締結することとします。

なお、森林経営受委託契約においては、森林経営計画の計画期間内（5カ年間）において、自ら森林の経営を行うことができるよう造林、保育及び伐採に必要な育成権等が付与されるようにすることに加えて、森林経営計画が施業の行う森林のみならず、当面の施業を必要としない森林に対する保護も含めた計画となるよう委託事項を適切に設定することに留意するほか、森林経営計画の実行・監理に必要な路網の設置及び維持運営に必要な権限や、森林整備に要する支出の関係を明確化するための条項を適切に設定することに留意します。

4 森林経営管理制度の活用に関する事項

林業の成長産業化と森林資源の適切な管理の両立を図るため、市町村を介して林業経営の意欲の低い

零細な森林所有者の経営を意欲と能力のある林業経営者につなぐことで林業経営の集積・集約化を図るとともに、経済的に成り立たない森林については、市町村が自ら経営管理を行うことができるように図るなど、森林経営管理制度の活用を努めることとします。

また、森林経営管理制度に基づく意向調査については、森林調査簿や林地台帳を基に経営管理が行われていないと思われる森林を対象として実施し、森林所有者が責務を果たすよう森林経営計画の作成を促進します。

5 その他必要な事項

特になし

第6 森林施業の共同化の促進に関する事項

1 森林施業の共同化の促進に関する方針

森林施業の効率化を促進するためには、森林所有者間での合意形成を図ることが必要です。このため、町及び森林組合等による地域協議会等を開催するとともに、普及啓発活動を展開することにより、合意形成を図るとともに森林施業共同実施及び作業路網の維持管理等を内容とする施業実施協定の締結等により森林所有者の共同による施業の確実な実施を促進することとします。

また、本町の林業労働力の担い手である森林組合への施業委託の推進により、資本の整備や執行体制の強化及び作業班の強化等施業実施体制の整備を図ることとします。

2 施業実施協定の締結その他森林施業の共同化の促進方策

森林法第10条の11の8第1項で規定される施業実施協定の締結の促進を図り、森林施業の共同実施及び作業路網の維持管理等について森林施業の共同化をより確実に進めます。

具体的には、森林所有者等へ施業等の受委託の働きかけを積極的に行い、森林組合等の意欲のある林業事業者への施業の集約化を図るものとします。特に不在村森林所有者が多い地区にあっては、不在村森林所有者への普及啓発活動を強化し、森林組合等による施業の長期受委託を促進するものとします。その際、長期的な施業受委託が円滑に進むよう、森林所有者等への情報提供と施業方法やコストを明示する提案型施業の普及及び定着を促進するものとします。

3 共同して森林施業を実施する上で留意すべき事項

- (1) 共同森林施業実施者は、一体として効率的に施業を実施するのに必要な作業員、土場、作業場等の施設設置及び維持管理の方法並びに利用に関し必要な事項をあらかじめ明確にすること。
- (2) 共同森林施業実施者は、共同して実施しようとする施業の種類に応じ、労務の分担又は相互提供、林業事業者等への共同による施業委託、種苗その他共同購入等共同して行う施業の実施方法をあらかじめ明確にすること。
- (3) 共同施業実施者の一人が上記により明確にした事項について遵守しないことにより、他の共同施業実施者に不利益を被らせ又は森林施業の共同実施の実効性が損なわれないよう、あらかじめ、施業の共同実施の実効性を担保するための措置について明確にすること。

4 その他必要な事項

特になし

第7 作業路網その他森林の整備のために必要な施設の整備に関する事項

1 効率的な森林施業を推進するための路網密度の水準及び作業システムに関する事項

(1) 路網密度の水準

効率的な森林施業を推進するための林地の傾斜区分や搬出方法に応じた路網密度の水準について、次のとおり定めます。

単位 路網密度：m/ha

区 分	作業システム	路網密度	
			基幹路網
緩傾斜地（0°～15°）	車両系作業システム	110以上	35以上

中傾斜地 (15° ~30°)	車両系作業システム	85以上	25以上
急傾斜地 (30° ~)	架線系作業システム	20<15>以上	20<15>以上

- 注) 1「車両系作業システム」とは、車両系の林業機械により林内の路網を移動しながら木材を集積、運搬するシステム。グラップル、フォワーダ等を活用。
- 2「架線系作業システム」とは、林内に架設したワイヤーロープに取り付けた搬器等を移動させて木材を吊り上げて集積するシステム。タワーヤード等を活用。
- 3「急傾斜地」の<>書きは、広葉樹の導入による針広混交林化など育成複層林へ誘導する森林における路網密度。

なお、本表は、木材搬出予定箇所での路網を整備する際の目安として適用するものであり、施業を行わない箇所、伐採・搬出を伴わない施業（造林、保育）を行う箇所に適用するものではありません。

(2) 作業システムに関する基本的な考え方

作業システムについては、間伐等の素材生産の低コスト化、高効率化を図るためには、高性能林業機械の性能を最大限に発揮させることを主眼とした労働生産性の向上が不可欠となります。このためには、機械の性能に応じ一定規模以上の事業量の安定的な確保や、機械作業に適合した高密度の路網、工程全体を通じて生産性が高まるような人員や機械の配置など、地域においてそれらを総合的に組み合わせた低コスト作業システムを構築していく必要があります。とくに作業全体の効率性を左右する木寄せ・集材工程の効率化を図ることが重要であることから、次の表を目安として主にグラップル、フォワーダ等の車両系林業機械に適合させる形で、輸送距離や輸送量を勘案し、路網をそれぞれの役割に応じて組み合わせ、傾斜等に応じた密度により適切に配置することとします。

傾斜区分	伐倒	集材《木寄せ》	造材	巻立て
緩傾斜地 (0° ~15°)	フェラーバンチャー	トラクタ【全木集材】	ハーベスタ・プロセッサ	グラップルローダ
		《グラップルローダ》		(ハーベスタ・プロセッサ)
	ハーベスタ	スキッド【全木集材】	ハーベスタ・プロセッサ	グラップルローダ
		《グラップルローダ》		(ハーベスタ・プロセッサ)
中傾斜地 (15° ~30°)	チェーンソー	トラクタ【全木集材】	ハーベスタ・プロセッサ	グラップルローダ
		《グラップルローダ》		(ハーベスタ・プロセッサ)
急傾斜地 (30° ~)	チェーンソー	スイングヤード	チェーンソー	グラップルローダ
		【全幹集材】	ハーベスタ・プロセッサ	(ハーベスタ・プロセッサ)

※ () は、前工程に引き続き同一機種により実施する工程について記載。

※ 【 】 は、集材方法。

※ 集材《木寄せ》工程において、グラップルローダ（全幹）を集材に活用している事例がある。

イ 路網整備等推進区域の設定

該当なし

2 路網整備と併せて効率的な森林施業を推進する区域に関する事項

該当なし

3 作業路網の整備及び維持運営に関する事項

(1) 基幹路網に関する事項

ア 基幹路網の作設にかかる留意点

安全の確保、土壌の保全等を図るため、適切な規格・構造の林道の整備を図る観点等から、林道規定（昭和48年4月1日付け林野道第107号林野庁長官通知）、林業専用道作設指針（平成22年9月4日付け22林整備第602号林野庁長官通知）を基本として、道が定める林業専用道作設指針（平成23年3月31日付け森計第1280号北海道水産林務部長通知）に則り開設します。

イ 基幹路網の整備計画

林道を含む基幹路網の開設・拡張計画は次のとおりです。

なお、基幹路網の開設にあたっては、自然条件や社会的条件が良好であり、将来にわたり育成単層林として維持する森林を主体に整備を加速化させるなど、森林施業の優先順位に応じた整備を推進することとします。

【一般民有林】

単位 延長：km 面積：ha

開設/拡張	種類	区分	位置 (市町村)	路線名	延長及び箇所数	利用区域面積	前半5 カ年の 計画箇所	対 図 番 号	備考
開設	自動車道		北竜町	御唹川	1				
	合計				1				
拡張	自動車道(改良)		北竜町	西共	2				法面保全
〃	〃		〃	〃	1				局部改良
	合計				3				

ウ 基幹路網の維持管理に関する事項

「森林環境保全整備事業実施要領」（平成14年3月29日付け13林整整第885号林野庁長官通知）、「民有林林道台帳について」（平成8年5月16日8林野基第158号林野庁長官通知）等に基づき、管理者を定め、台帳を作成して適切に管理します。

(2) 細路網の整備に関する事項

① 細路網の作設に関する留意点

継続的な使用に供する森林作業道の開設について、林道との関連の考え方や丈夫で簡易な規格・構造の路網を整備する観点等から、森林作業道作設指針（平成22年11月17日付け林整整第656号林野庁長官通知）を基本として、道が定める森林作業道作設指針（平成23年3月31日付け森整第1219号北海道水産林務部長通知）に則り開設します。

4 その他必要な事項

特になし

第8 その他必要な事項

1 林業に従事する者の養成及び確保に関する事項

林業に従事する者の養成及び確保を図るため、就業相談会の開催、就業体験等の実施及び技能・技術の習得のための計画的な研修の実施等による林業就業者のキャリア形成支援並びに森林組合等の林業事業体における雇用関係の明確化及び雇用の安定化による他産業並みの労働条件の確保等雇用管理の改善並びに事業量の安定的確保、合併・協業化及び生産性の向上等による事業の合理化を一体的・総合的に促進するとともに、その支援体制の整備に努めることとします。

また、経営方針を明確化し、林業経営基盤を強化することにより、地域の林業の担い手となり得る林業経営体及び林業事業体を育成し、林家等に対する経営手法・技術の普及指導に積極的に取り組むとともに、適切な森林施業を行い、労働安全管理に努める林業事業体を活用し、森林所有者の施業の円滑化を推進することとします。

(1) 人材の育成・確保

新規の林業就業者や専門的知識を有する技術者の養成、高性能林業機械など高度な運転技術が必要とされるオペレーターや次世代を担う中堅労働者を対象とした作業リーダーの育成など、研修制度の充実を図るとともに、林業への新規参入や就労の長期化を促進するための支援などを総合的に推進し、人材の育成及び確保を図ることとします。

また、新規の森林所有者、若手林業後継者及び林業グループに対し、経営手法や技術の普及指導を図り、後継者等が安定して林業経営を維持できるよう支援することとします。

(2) 林業後継者等の育成

林業後継者等の育成のため、次のとおり対策を進めることとします。

- ① 道内外の木材市況の動向把握に努め、情報を提供する。
- ② 各種林業補助施策を導入することにより、林業の活性化と林業従事者の生活環境の整備を図るとともに、林業技術等の啓発、普及及び後継者の育成に努めます。

(3) 林業事業体の体質強化

年間を通じた林業従事者の就労を確保するため、林業事業体における森林整備事業の掘り起こしや、経営の多角化や協業化、合併等による広域化を進め経営の体質強化、高度化を促進することとします。特に、地域の森林における森林整備の中心的な担い手や山村地域の雇用の受け皿として、重要な役割を担う森林組合の経営基盤の強化が必要であるため、組織体制の充実や事業活動の強化、組合間の事業連携等の足進を図り、持続的な森林経営を担う森林組合の育成に努めることとします。

また、林業事業体の基本的情報等を登録し、公表する「北海道林業事業体登録制度」により、森林所有者が客観的情報に基づき森林整備等の受託者を選択することができるようにするとともに、適切な森林施業の実施や労働安全衛生管理に努める健全な登録林業事業体の育成に取り組むこととします。

2 森林施業の合理化を図るために必要な機械の導入の促進に関する事項

(1) 林業機械化の促進方向

木材の生産供給体制の整備と森林施業の合理化を図るため、緩傾斜地における林内作業では、チェーンソーとトラクターによる作業システムに加え、ハーベスタによる伐倒、枝払い、玉切り作業とフォワーダによる短幹集材作業のシステムを活用するなど、高性能林業機械による効率的な作業システムの普及及び定着を図るものとします。

また、高性能林業機械の導入及び効率的な利用について取り組むものとします。

(2) 高性能機械を主体とする林業機械の導入目標

区 分		現状 (参考)	将 来
伐	倒	チェーンソー	チェーンソー プロセッサ
造	材	チェーンソー	チェーンソー プロセッサ
集	材	林内作業車 小型集材機	林内作業車 小型集材機
造林等	地拵 下刈	チェーンソー 刈払機	チェーンソー 刈払機
	枝打	人力	リモコン自動枝打機

(3) 林業機械化の促進方策

林業機械化の促進方策は、次のとおりです。

- ① 森林組合によるプロセッサ等の高性能林業機械の導入
- ② 森林組合を中心とした枝打ち作業等による森林施業の機械化を推進
- ③ 間伐の早急な実施を推進するため、森林組合の林内作業車、集材機等の導入
- ④ 高性能林業機械のオペレーターを育成するため研修会等への積極的参加等の推進

3 林産物の利用の促進のために必要な施設の整備に関する事項

地域の森林・林業、木材産業等の活性化及び木材自給率の向上を図るためには、地域で生産された木材を地域で消費する「地材地消」の推進が重要です。このため、地域材の利用に向けた道民への普及啓発活動や、工務店・設計会社等との連携などに取り組むとともに、一般消費者への周知を徹底し、需要促進を図るよう努めることとします。

また、公共建築物等における木材の利用の促進に関する法律に基づき、北海道が策定した「北海道地材利用推進方針」（平成23年3月策定）に即して公共建築物等において積極的に木材、木製品を利用するほか、建築材をはじめ、木質バイオマスエネルギーへの活用など、幅広い用途での地材材の利用を促進するとともに、このような需要に対し地材材を安定的に供給するため、木材流通の合理化や木材産業の体質強化を推進することとします。

4 その他必要な事項

本町は、豊富な森林資源を有しており、今後若者やU・J・Iターン者等を積極的に受け入れ、地域のコミュニティや経済の活性化を図っていくために、新たな産業の育成等を通じて、就業の機会の創設・確保を図ることが必要であります。

このため、地域資源を活用した新たな産業の育成、就業の場の創設を行政と地域住民さらには外部の関係者等が一体となって検討して行くとともに、情報ネットワーク化、地域材の供給コストの低減、流通の見直し等に積極的に取り組んでいくものとします。

また、森林整備においても、地域住民や都市住民の多様なニーズに応じた森林整備を森林所有者等の理解と協力の下に計画的に推進するとともに、定住拠点となる住宅、取付道路、上下水道等のインフラ整備や都市住民等の受け入れの体制の整備を進め、都市住民等にとっても魅力ある地域社会を構築していくものとします。

Ⅲ 森林の保護に関する事項

第1 鳥獣害の防止に関する事項

1 鳥獣害防止森林区域及び当該区域における鳥獣害防止の方法

エゾシカによる森林の被害状況等に応じ、被害防止するため措置を実施すべき森林の区域及び当該区域内におけるエゾシカ被害防止の方法について、次のとおり定めます。

(1) 区域の設定

「鳥獣害防止森林区域の設定に関する基準について（平成28年10月20日付け28林整研第180号林野庁長官通知）」に基づき、エゾシカによる森林被害の状況等を把握できる全国共通のデータ及び、エゾシカ被害マップデータ等に基づき食害や剥皮等の被害がある森林又はそれら被害がある森林の周辺に位置し被害発生の恐れがあるなど、エゾシカによる被害を実施すべき森林を林班単位で別表3のとおり定めます。また、区域は必要に応じ、試験研究機関の論文等の文献、森林における各種調査、地域住民等からの情報その他、エゾシカによる森林被害又は生息情報により補正することとします。

(2) 鳥獣害の防止の方法

森林の適確な更新及び造林木の確実な育成を図る為、次のとおり、エゾシカによる被害の防止に効果を有すると考えられる方法により、次のア又はイに掲げるエゾシカ防止対策を地域の実情に応じ単独で又は組合せ推

進するとともに被害防止対策については、特に人工植栽が予定されている森林を中心に推進することとします。
なお、アに掲げる防護柵については改良等を行いながら被害防止効果の発揮を図るよう努めるとともに、エゾシカ防止対策の実施に当たっては鳥獣保護管理施策や農業被害対策等と連携・調整することとします。

(関連計画：北海道エゾシカ管理計画、鳥獣被害防止計画)

特に、生息密度が高い地域においては巡回などにより被害状況等森林の状態を的確に把握し、被害が発生し、又はそのおそれのある森林については森林組合、林業事業者等の関係機関と連携し、適切な鳥獣害防止対策を早期に行うよう努めることとします。

ア 植栽木の保護措置

防護柵の設置又は維持管理、忌避剤散布や幼齢木保護具の設置、枝条巻き、剥皮防止帯の設置、現地調査等による森林のモニタリング・巡視等を実施します。

イ 捕獲

わな捕獲（ドロップネット、くくりわな、囲い罠、箱わな等によるものをいう。）、誘引狙撃等の銃器による捕獲等を実施します。

2 その他必要な事項

鳥獣害防止森林区域においては、エゾシカの被害防止対策が適切に実施されているかどうかを現地調査や各種会議での情報交換、林業事業者や森林所有者等からの情報収集等を行うこと等により確認することとします。

また、食害の生じるおそれがある地域については、造林樹種の選定に当たりアカエゾマツ等の嗜好性の低い樹種の植栽を検討することとします。

第2 森林病害虫の駆除及び予防、火災の予防その他の森林保護に関する事項

1 森林病害虫の駆除又は予防の方針及び方法

(1) 森林病害虫等の駆除及び予防の方法

森林病害虫については、被害の早期発見及び早期防除に努め、当該病害虫の種類や被害の程度に応じ、薬剤の塗布、被害木の伐倒・整理など適切な方法により防除を行うものとします。

なお、森林病害虫の蔓延のために緊急に伐倒駆除する必要が生じた場合等については、伐採の促進に関する指導等を行う場合があります。

森林病害虫等の駆除及び予防については、被害の未然防止や早期発見に努め、当該病害虫等の種類や被害の程度に応じ、薬剤の散布、被害木等の伐倒・整理など適切な方法により防除を行うものとします。

特に、カシノナガキクイムシによるナラ枯れ被害については、北竜町では確認されていませんが、渡島檜山森林計画区において確認され、拡大しています。今後急速に拡大した場合、ナラ類資源の保続に大きな影響を与えるおそれがあることから、被害木を早期発見するため、関係機関が連携して巡視活動を行うとともに、森林所有者や地域住民の協力が得られるよう普及啓発に努めることとします。

さらに、被害地の近隣での未然防止に努めるとともに、被害木が発見された場合には、被害発生地状況を考慮した上で適切に処理を行うなど、関係機関が連携してナラ枯れ被害の拡大防止に努めることとします。

なお、森林病害虫等のまん延のために緊急に伐倒駆除する必要が生じた場合等については、伐採の促進に関する指導等を行うことがあります。

(2) その他

森林病害虫の被害の早期発見、薬剤等による早期防除などにあたっては、当町と総合振興局、林業試験場、森林組合、その他林業関係者が連携して対応します。

2 鳥獣害対策の方法（第1に掲げる事項を除く）

ア エゾヤチネズミによる食害の発生を防ぐため、カラマツ植栽地においてはネズミの生息場所となる枝条の堆積を避けるとともに、可能な場合は耐鼠性の高い樹種を植栽するなどの対策を行うほか、ネズミの発生動向も踏まえ、必要に応じて殺そ剤の散布や防そ溝の設置などの対策を実施することとします。

イ 鳥獣害防止森林区域外のエゾシカ及びその他の野生鳥獣による被害については、その早期発見に努めるとともに、試験研究機関と連携し、発生原因の究明及び防除技術の開発等を行い早期防除に努めることとします。

ウ 森林の保護に当たっては、森林組合、林業事業者等の関係機関及び地域住民との一層の協力のもとに、必要に応じて、野生生物の生活環境となる針広混交の育成複層林や天然性林に誘導する等、野生生物との共存に配慮した対策を推進することとします。

3 林野火災の予防の方法

火事等の森林被害を未然に防止するため、林内歩道等の整備を図りつつ、森林巡視、山火事警防等を適時適切に実施するとともに、防火線、防火樹帯等の整備を推進することとします。

また、春先の乾燥時期には森林巡視を強化するほか、森林の保護及び管理を要する重点地域を設け、効果的な防火線・防火道等の整備や保護標識、消火器格納庫等の施設を設置することとします。

なお、森林病虫害の駆除等のための火入れを実施する場合には、市町村森林整備計画に定める留意事項に従うこととします。

4 森林病虫害の駆除等のための火入れを実施する場合の留意事項

森林病虫害駆除のために火入れを実施する場合は、林野火災に十分注意しながら、「北竜町火入れに関する条例」（昭和59年4月20日条例第21号）に基づき行うこととします。

5 その他必要な事項

(1) 病虫害の被害を受けている等の理由により伐採を促進すべき森林

カラマツヤツバキクイムシ等の穿孔性虫が穿入し、健全木に被害が及び可能性がある場合については、穿孔木を伐採し林外に搬出、樹皮を剥ぎ薬剤を散布する等、被害の拡大防止に努めることとします。

また、トドマツ等について、木材腐朽菌が原因で標準伐期齢まで据え置くことにより、材質低下で商品価値を損なう場合は、標準伐期齢に達しなくても伐採できることとします。

なお、カシノナガクイムシによるナラ枯れ被害がある又は想定される森林の区域の場合も同じく扱うこととします。

森林の区域	備考
・該当なし	

(2) その他

・気象害については、過去の被害事例を参考に保護樹林帯等を設けるなどして防止対策に努めるものとし

・道、森林組合等の関係機関及び地域住民との一層の協力のもとに効率的、合理的な森林の保護及び管理を推進します。

IV 森林の保健機能の増進に関する事項

特になし

V その他森林の整備のために必要な事項

1 森林経営計画の作成に関する事項

森林所有者等が森林経営計画を作成し、計画に基づいた施業を実施することは、北竜町森林整備計画の達成に寄与することにつながることから、森林所有者等に対する制度の周知、作成の支援等により計画の作成を推進します。

森林経営計画の作成に当たっては、次の事項について適切に計画するものとします。

(1) 森林経営計画の記載内容に関する事項

ア 植栽によらなければ適確な更新が困難な森林における主伐後の植栽が計画されていること。

イ 公益的機能別施業森林等の整備に関する事項を踏まえた計画であること

ウ 森林の施業又は経営の受委託等を実施する上で留意すべき事項及び共同して森林施業を実施する上で留意すべき事項を踏まえた計画であること。

エ 森林の保護に関する事項を踏まえた計画であること。

(2) 森林法施行規制第33条第1号口の規定に基づく区域

該当なし

2 生活環境の整備に関する事項

該当なし

3 森林の整備を通じた地域振興に関する事項

該当なし

4 森林の総合利用の推進に関する事項

ひまわりの里（23ha）では年間約25万人の観光客が訪れます。ひまわり畑の周辺には桜並木とイチイの森が隣接しノンノの森が設置され住民の憩いの場として活用期待されております。今後も森林とふれあう場として整備していきます。

これら散策路等の適切な管理を行い、より町民や観光客が親しみやすい森林環境を作るとともに、間伐等を実施し、林木の保育管理を行います。

5 住民参加による森林の整備に関する事項

(1) 地域住民参加による取組に関する事項

森林に対する住民のニーズは高度・多様化しており、住民の理解と協力の下、地域住民や都市住民のニーズに応えた多様な森林整備を推進していくことが必要です。

また、様々な体験活動を通じて森林と関わる形での森林利用への期待が高まっていることから、森林所有者等の理解と協力を得ながら、開かれた森林を確保しその整備を進めるとともに、森林環境教育や健康づくり等の森林利用を推進していくこととします。

(2) 上下流連携による取組みに関する事項

交流のある都市の住民を中心に、森林づくりへ直接参加しようとする気運が近年高まっています。本町においてはこのような要請に応えるため、森林づくりができる地域として板谷地区内において、休憩施設等の整備を行います。

この場合交流のある都市住民からなるボランティア団体等から森林作業実施場所についての斡旋依頼があった場合は、町として場所の選定、森林所有者等に対する説明を十分に行う等、斡旋活動に積極的に取り組むことと

します。

(3) その他

町民植樹祭等を、計画期間中に実施し、町内の国土緑化運動の基盤とする。各集落においても、自治会等による植樹活動が実施されているので、苗木の提供等の助成を行い、さらに町民参加による森林整備の推進を図る。

6 森林経営管理制度に基づく事業に関する事項

該当なし

7 その他必要な事項

(1) 特定保安林の整備に関する事項

特定保安林は、指定の目的に即して機能していないと認められる保安林です。

その整備に当たっては、間伐等の必要な施業等を積極的かつ計画的に推進し、当該目的に即した機能の確保を図るものとします。

特に、造林、保育、伐採その他の施業を早急に実施する必要がある森林については、「要整備森林」とし、森林の現況等に応じて、必要な施業の方法及び時期を明らかにしたうえで、その実施の確保を図るものとします。

なお、現在、本町に特定保安林に指定された森林はありません。

(2) 法令等により施業について制限を受けている森林の施業方法

該当する法令に基づいて施業を行い、制限林が重複して指定されている場合は、制限が強い方の施業方法に基づいて行うよう留意します。

① 保安林及び保安施設地区の区域内の森林

保安林及び保安施設地区の施業方法に係る一般的留意事項は、次のとおりです。

なお、保安林及び保安施設地区の施業方法については、個々の指定施業要件が定められていますが、制限の決定及び立木伐採の許可等の処理は、保安林制度の一環として行われますので留意が必要です。

ア 主伐の方法

(ア) 伐採できる立木は、市町村森林整備計画で定める標準伐期齢以上のもものとします。

(イ) 伐採方法は、次の3区分とします。

- a 伐採方法の指定なし（皆伐を含む。）
- b 択伐（伐採区域内の立木を均等な割合で伐採するもの。）
- c 禁伐（全ての立木の伐採を禁止するもの。）

イ 伐採の限度

(ア) 皆伐面積の限度は、森林法施行令第4条の2第3項の規定に基づき公表される面積の範囲内とします。

(イ) 一箇所当たりの皆伐面積の限度は、次のとおり指定施業要件に定められています。

- a 水源かん養保安林（ただし、急傾斜地の森林及び保安施設事業の施工地等の森林その他森林施業上これと同一の取り扱いをすることが適当と認められる森林に限る。）については、20ha以下とします。
- b 土砂流出防備保安林については、10ha以下とします。
- c その他の保安林であって、当該森林の地形、気象、土壌等の状況を勘案し、特に保安機能の維持又は強化を図る必要があるものについては、20haを超えないこととします。

(ウ) 択伐の限度は、当該森林の立木材積に択伐率を乗じて得られる材積を超えないものとします。

(エ) 初回の択伐率は、指定施業要件に定められている率を上限とします。

また、2回目以降の択伐率は、伐採しようとする当該森林の立木の材積から前回の択伐直後の当該森林の立木の材積を減じて得た材積を伐採しようとする当該森林の材積で除して算出し、この率が10分の3を超えるときは10分の3（指定施業要件で定められた条件を満たす場合には10分の4）とします。

ウ 特例

(ア) 伐期齢の特例の認められている保安林は、標準伐期齢に達していなくても伐採することができます。

(イ) 伐採方法についての特例は、択伐と定められている森林にあっては伐採指定なし、同じく禁伐と定めら

れている森林については択伐とします。

(ウ) 特例の有効期限は、当該特例の指定日から10年以内とします。

エ 間伐の方法及び限度

(ア) 間伐をすることができる箇所は原則として、樹冠疎密度が10分の8以上の箇所とします。

(イ) 間伐の限度は、該当森林の立木材積の100分の35を超えない範囲で、指定施業要件に定められた率とします。

オ 植栽の方法及び期間

(ア) 伐採跡地への植栽は、当該箇所に指定施業要件として定められた樹種及び本数を均等に分布するように行われなければなりません。

(イ) 植栽は、伐採が終了した年度の翌年度の初日から起算して2年以内に行われなければなりません。

② 自然公園特別地域内における森林

自然公園特別地域内における施業方法の決定は、表1の「特別地域内における制限」により行います。

表1 上記の「法令等により施業について制限を受けている森林の施業方法」において、自然公園特別地域内における森林について

区分	制限内容
特別保護地区	特別保護地区内の森林は、禁伐とします。
第1種特別地域	(1) 第1種特別地域内の森林は、禁伐とします。 ただし、風致の維持に支障のない場合に限り単木択伐法を行うことができます。 (2) 単木択伐法は、次の規定により行います。 ア 伐期齢は、標準伐期齢に見合う年齢に10年以上を加えて決定します。 イ 択伐率は、現在の蓄積の10%以内とします。
第2種特別地域	(1) 第2種特別地域内の森林は、択伐法とします。 ただし、風致の維持に支障のない場合に限り皆伐法によることができるものとします。 (2) 道路などの公園事業に係る施設、集団施設地区の周辺（造林地、要改良森林、薪炭林を除く）は、原則として単木択伐法によるものとします。 (3) 伐期齢は、標準伐期齢に見合う年齢以上とします。 (4) 択伐率は、用材林においては30%以内とし、薪炭林においては60%以内とします。 (5) 特に指定した風致木については、保育及び保護に努めることにします。 ① 一伐区の面積は、2ヘクタール以内とします。 ただし、疎密度3より多くの保護木を残す場合又は車道、歩道、集団施設地区、単独施設等の主要公園利用地点から望見されない場合、伐区面積を増大することができます。 ② 伐区は、更新後5年以上を経過しなければ連続して設定することはできません。この場合においても、伐区は努めて分散しなければならない
第3種特別地域	(1) 第3種特別地域内の森林は、全般的な風致の維持を考慮して施業を実施し、特に施業の制限は設けないものとします。

③ その他の制限林

その他の制限林における伐採の方法は、表2のとおりとします。

表2 その他の制限林における伐採方法

区分	制限内容
その他の制限林	1. 原則択伐とし、伐採率は蓄積の30%以内とします。 2. 鳥獣保護区特別保護地区内の、鳥獣の生息、繁殖又は安全に支障があると認められる

	<p>森林については、択伐（その程度が著しいと認められるものについては禁伐）とします。</p> <p>3. 砂防指定地内の森林で、次に該当する場合は皆伐を行うことができます。</p> <p>①伐採面積が1ha未満のもの。</p> <p>②森林経営計画で皆伐として計画されたもの。</p> <p>4. 史跡、名勝又は天然記念物に指定されている区域（伝統的建造物群保存地区を除く。） においては、禁伐とします。</p>
--	---

(3) 森林施業の技術及び知識の普及・指導に関する事項

地域の特性に応じた具体的な施業の方法に関して、森林組合等の林業事業者、北海道指導林家や青年林業士など地域の関係者の合意形成を図り、適切な方法による間伐等の森林整備が進むよう道の指導機関と連携した普及啓発を進めます。

(4) 森林の管理の状況等から公益的機能の維持・向上を図るため特に整備すべき森林に関する事項

水害などの災害防止や石狩川流域の水道水と農業用の水源である雨竜川の支流がある北竜では、水資源の涵養の機能を特に発揮させる必要があるため、長伐期施業の導入を促進することとし、適切な森林整備を図ることとします。

別表2 公益的機能別施業森林における施業の方法

振興局 07:空知 市町村 26:北竜町

【一般民有林】

区分	施業の方法	森林の区域		面積 (ha)	森林経営計画における主な実施基準[参考](注1)	
		林班	小班			
水源涵養林	伐期の延長を推進すべき森林	3	全域	129.70	主伐林齢：標準伐期齢+10年以上 皆伐面積：20ha以下	
		4	全域	95.69		
		5	全域	106.32		
		6	102、103、208、209、211	3.04		
		合計		334.75		
		伐採面積の規模の縮小を行うべき森林(注2)		該当なし		主伐林齢：標準伐期齢+10年以上 皆伐面積：10ha以下
	合計			0.00		
山地災害防止林、生活環境保全林、保健・文化機能等維持林	長伐期施業を推進すべき森林(注3)		該当なし		主伐林齢：注3の表による 皆伐面積：20ha以下	
		合計		0.00		
	複層林施業を推進すべき森林	複層林施業を推進すべき森林(択伐によるものを除く)		該当なし		主伐林齢：標準伐期齢以上 伐採率：70%以下 その他：標準伐期齢時の立木材積の1/2以上を維持する
			合計		0.00	
			2	1、6、10~19、21、26、27、29、30、33、34、41~52、55、57、58、60~76	89.71	
			6	1、9、22、25、28~30、34、37、48、56、60、67、75、78、91~93、116、139、140、143、148、212	24.84	
			7	63、178~181	2.88	
			8	8~17、26、27、37、38、63、133、260、262~279、281、282	52.85	
			9	60、105、191、192、270~274、303、314、315	8.00	
			11	1、9、10、12、13、62	3.56	
			13	27、36、52、75~77、79、80、82、84、85、87、88、151	16.06	
			14	40、157、158、164~166、170	7.48	
			15	4、5、34、39、40、44、47、50、51、54、107、108、110、112、124~145	42.48	
			合計		247.86	
				特定広葉樹の育成を行う森林施業を推進すべき森林		
	合計			0.00		
市町村独自ゾーン	市町村独自ゾーンの施業方法		該当なし			
	合計			0.00		

(注1) 森林経営計画を作成して施業を行う場合、本表の区分毎の具体的な施業方法については、注2、注3に定める方法のほか、農林水産省令(森林法施行規則)で定められる実施基準に適合した方法とする必要があります。

(注2) 「伐採面積の規模の縮小を行うべき森林」では、森林経営計画の実施基準として、皆伐の1伐区あたりの伐採面積は10ha以下とする必要があります。

(注3) 「長伐期施業を推進すべき森林」では、森林経営計画の実施基準として、主伐可能な林齢を次のとおりとする必要があります。

	樹種	主伐可能な林齢
人工林	スギ	64年以上
	エゾマツ・アカエゾマツ	96年以上
	トドマツ	64年以上
	カラマツ(グイマツとの交配種を含む)	48年以上
	その他針葉樹	64年以上
	カンバ・ドロノキ・ハンノキ(天然林を含む)	48年以上
	その他広葉樹	64年以上
天然林	主として天然下種によって生立する針葉樹	96年以上
	主として天然下種によって生立する広葉樹	128年以上
	主としてぼう芽によって生立する広葉樹	50年以上

別表3 鳥獣害防止森林区域

振興局 07：空知 市町村 26：北竜町

【一般民有林】

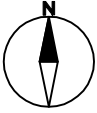
対象鳥獣の種類	森林の区域	面積
	林班	(ha)
エゾシカ	1～24、26	3,558.84
その他	該当なし	

(2) 植栽によらなければ適確な更新が困難な森林の所在

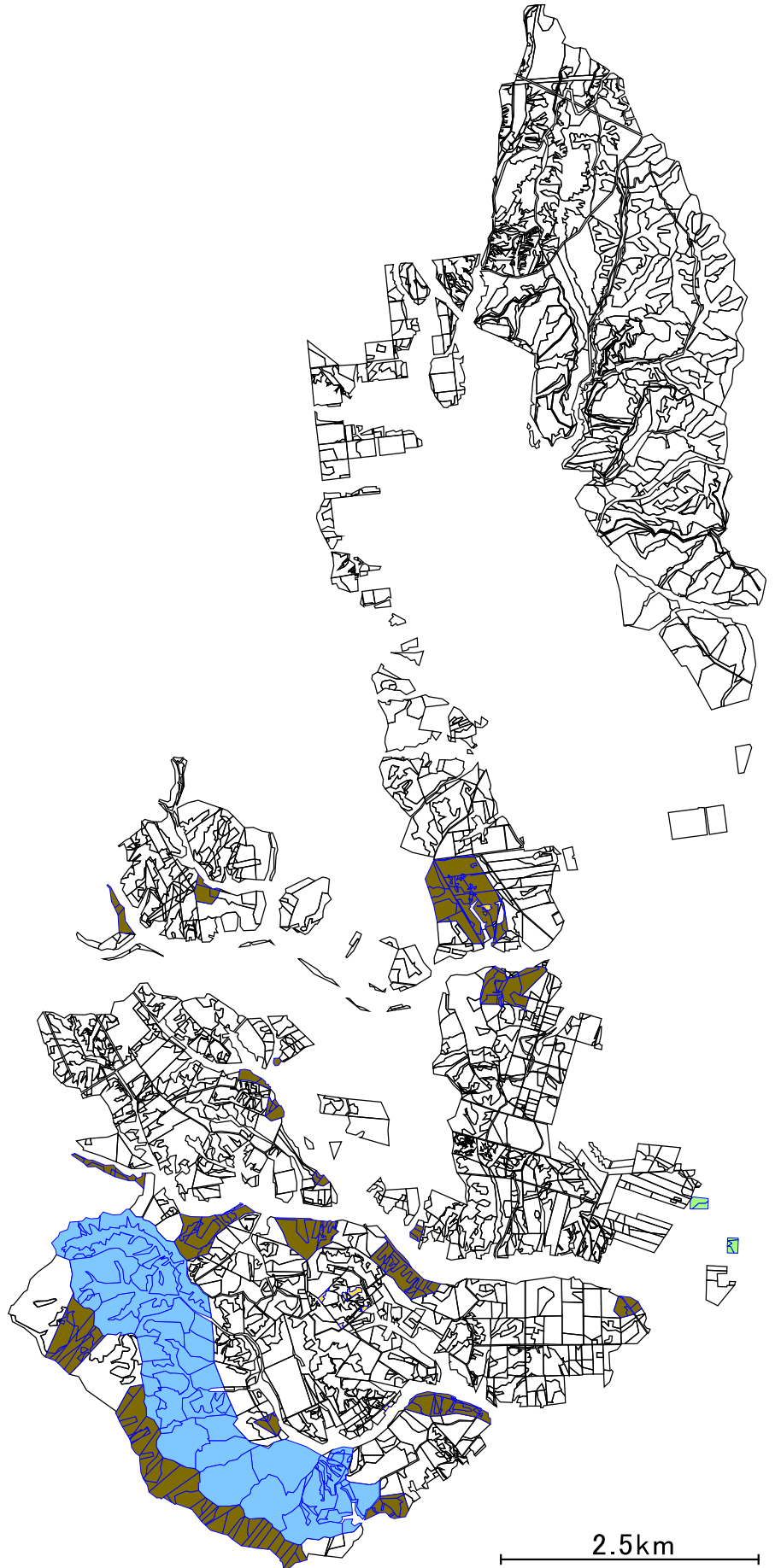
振興局 07：空知 市町村 26：北竜町

森林の区域		面積	備考
林班	小班	(ha)	
7	190、200	1.25	① 気候、地形、地質、土壌等の自然条件及び植生等により天然更新が期待できない森林 ② 水源涵養機能の早期回復が特に求められる水源保全ゾーンの森林
合計		1.25	

北竜町概要図①

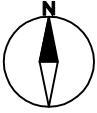



- 水源涵養林
- 山地災害防止林
- 生活環境保全林
- 木材等生産林

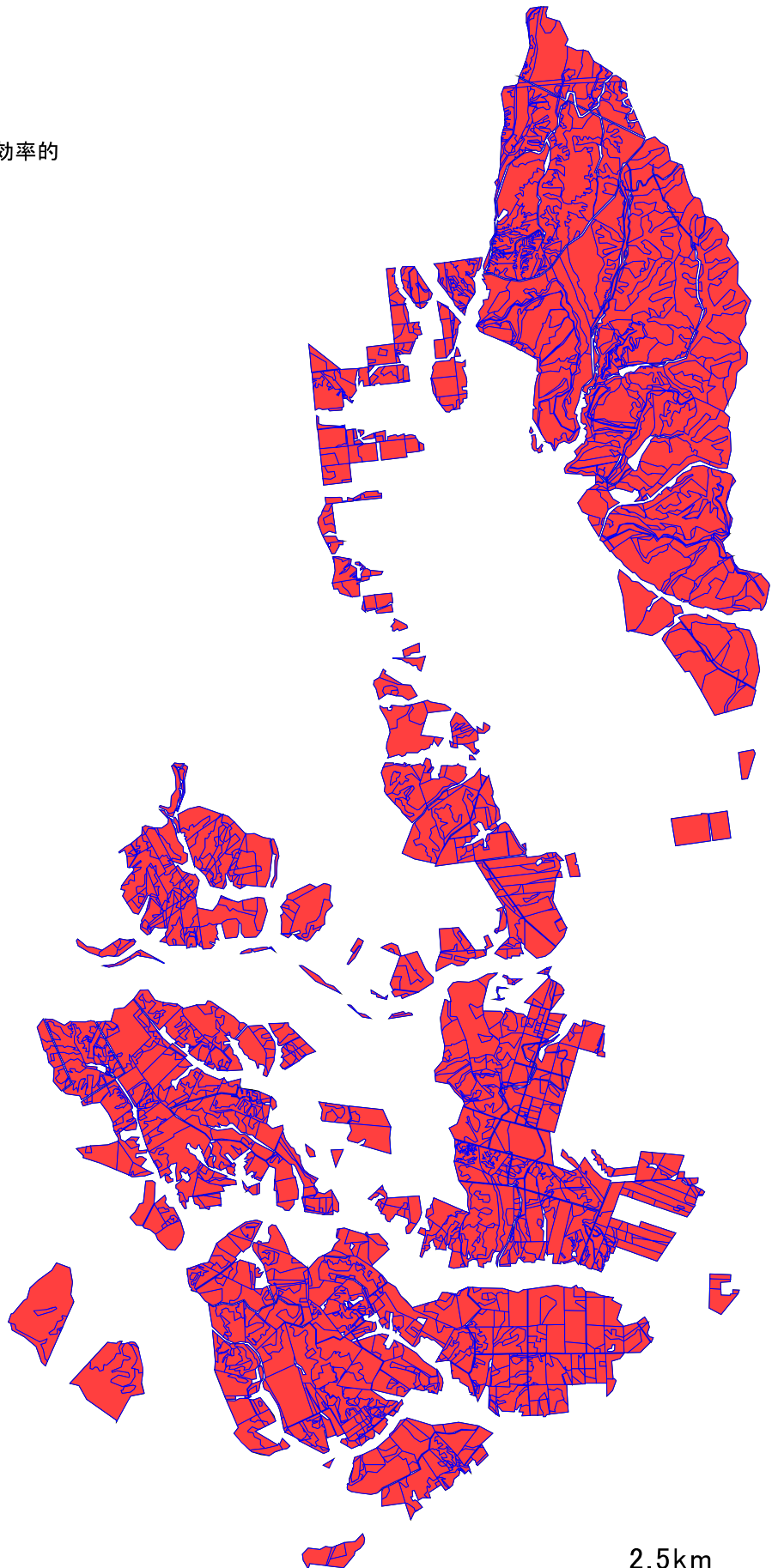


2.5km
1:60,000

北竜町概要図②

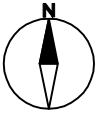


 木材等生産林＋特に効率的

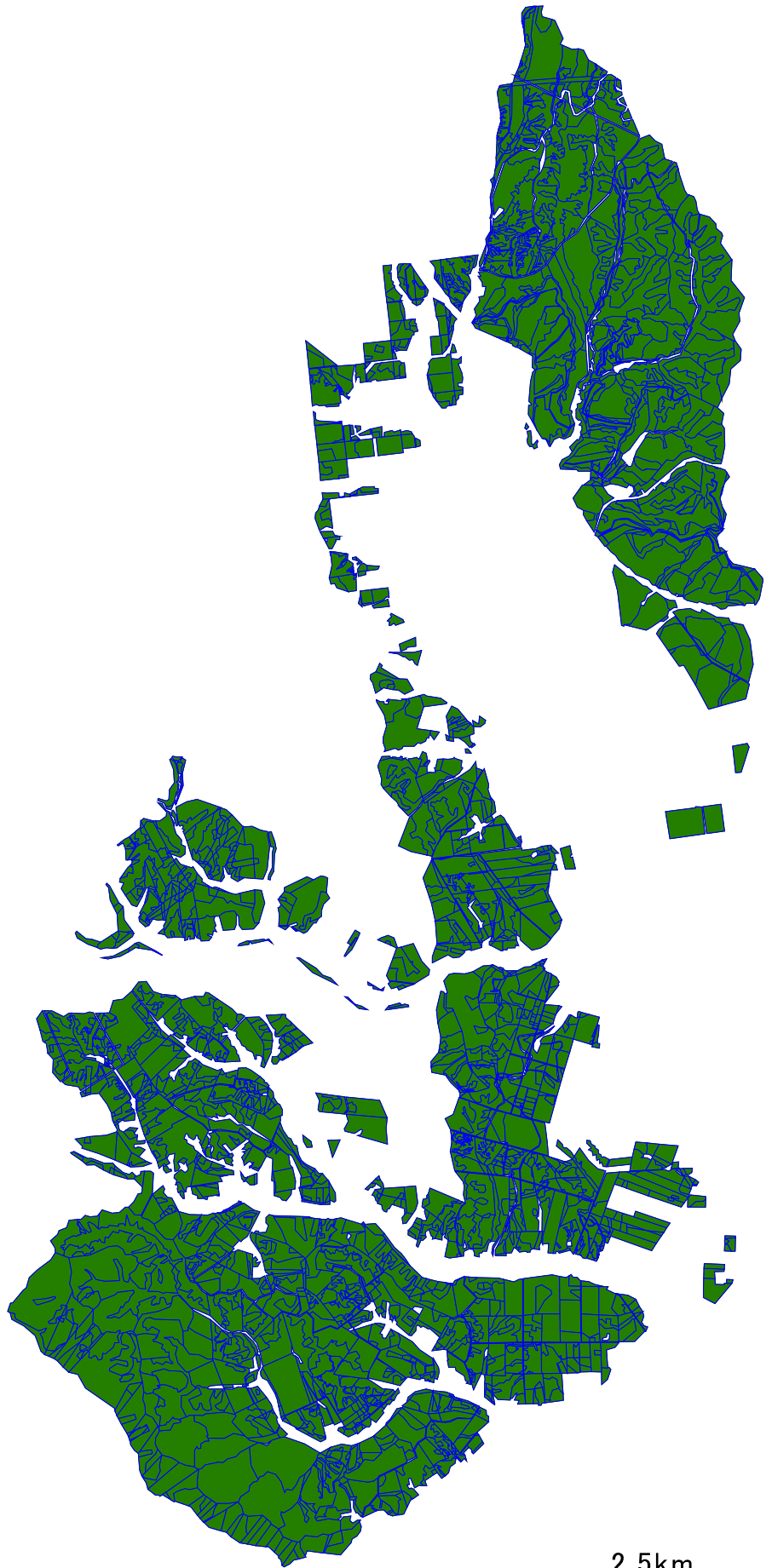


2.5km
1:60,000

北竜町概要図③



鳥獣害防止森林区域



2.5km
1:60,000